



*Hábitos de **lectura** y acceso a los recursos de **información** en Tierra de **Peñaranda***

Informe 2003



Este Informe ha sido realizado en el marco del Proyecto
Espacios de Excelencia Transfronterizos (E.E.T.)
cofinanciado por la Unión Europea,
Iniciativa Comunitaria INTERREG III A España - Portugal.

Elaboración del Informe:

Precisa Research (Madrid)



Dirección, documentación y coordinación:

Fundación Germán Sánchez Ruipérez (Peñaranda de Bracamonte)

© DE LA EDICIÓN IMPRESA Y ELECTRÓNICA, 2003

Fundación Germán Sánchez Ruipérez.

Edición electrónica disponible en <http://www.interreg-eet.info>

Depósito Legal S.1641-03

Impreso en EuCarPrint (Peñaranda de Bracamonte, Salamanca)

ÍNDICE

1	Introducción	5
2	Objetivo	5
3	Metodología	6
3.1	Ámbito del estudio	5
3.2	Universo y muestra	9
4	Resultados de la investigación	12
4.1	Hábitos de lectura de libros	12
4.2	Compra de libros	20
4.3	Dotación de libros en los hogares	21
4.4	Asistencia y usos de los servicios que se prestan en Bibliotecas	23
5	Resumen	28
6	Anexos	31
6.1	Fuentes utilizadas	31
6.2	Cuestionarios utilizados	31

TABLAS E ILUSTRACIONES

Tabla 1	Población Tierra de Peñaranda.....	8
Tabla 2	Universo de individuos de 15 y más años en Tierra de Peñaranda.....	9
Tabla 3	Muestra de individuos de 15 y más años en Tierra de Peñaranda.....	10
Tabla 4	Universo y muestra de hogares de Tierra de Peñaranda	11
Tabla 5	Frecuencia de lectura de libros (porcentaje).....	13
Tabla 6	Lectores y no lectores municipio de Peñaranda de Bracamonte	16
Tabla 7	Indicadores de lectura: lectores frecuentes (leen libros al menos una vez a la semana) según ámbitos y variables sociodemográficas (porcentaje).....	19
Tabla 8	Libros comprados no de texto en el último año, incluidos los universitarios.....	20
Tabla 9	Equipamiento de libros en los hogares, excluidos los de texto (porcentaje)	22
Tabla 10	Equipamiento de los hogares de libros, excluidos los de texto,	23
Tabla 11	Asistencia a bibliotecas en el último año (porcentaje que asiste a cada tipo de biblioteca) de población de 15 y más años	24
Tabla 12	Asistencia a bibliotecas en el último año (porcentaje que asiste a cada tipo de biblioteca) según sexo y edad.....	25
Tabla 13	Asistencia a bibliotecas en el último año (porcentaje que asiste a cada tipo de bibliotecas) según nivel de estudios terminados (población de 15 y más años)	25
Tabla 14	Asistencia a bibliotecas en el último año (porcentaje que asiste a cada tipo de bibliotecas) según ocupación (población de 15 y más años)	26
Tabla 15	Frecuencia de asistencia a las bibliotecas por sexo.....	27
Tabla 16	Indicadores principales lectura	29
Tabla 17	Indicadores principales bibliotecas.....	30
Ilustración 1	Frecuencia de lectura de libros.....	12
Ilustración 2	Porcentaje de lectores frecuentes y ocasionales por nivel de estudios	14
Ilustración 3	Porcentaje de lectores frecuentes y ocasionales según ocupación	15
Ilustración 4	Libros leídos (enteros o casi) aproximadamente en un año	17
Ilustración 5	Porcentaje de lectores que leen libros por motivos de ocio	18
Ilustración 6	Porcentaje de lectores que leen libros por motivos de trabajo.....	18
Ilustración 7	Porcentaje de individuos que compró algún libro en el último año.....	21
Ilustración 8	Porcentaje de asistentes a bibliotecas en el último año que tomaron algún libro en préstamo.....	26

1 Introducción

La **Fundación Germán Sánchez Ruipérez**, junto con Belgais-Centro para o Estudo das Artes y la Câmara Municipal de Castelo Branco, han puesto en marcha el Proyecto “Espacios de excelencia transfronterizos”, perteneciente a la Iniciativa Comunitaria INTERREG III A España-Portugal, teniendo, entre otros, como objetivos generar acciones que estimulen la demanda a través de actuaciones sectoriales específicas en ámbitos tales como el ocio, la enseñanza y la cultura, así como la creación de oferta de servicios, todo ello relacionado con la evolución que están experimentando las nuevas tecnologías.

PRECISA ha recibido el encargo de realizar un estudio previo, cuya finalidad es la de establecer la situación de partida en relación con los ámbitos de actuación del proyecto, y las líneas de base que sirvan de referencia en el desarrollo y en el proceso de evaluación final del mismo.

Uno de los temas que se ha abordado en el presente estudio y que es sin duda básico en toda actuación cultural es el hábito de lectura y acceso a recursos de información. La información relacionada con dicha cuestión se trata en el presente Informe.

2 Objetivos

El objetivo de este estudio es obtener información sobre hábitos de lectura y compra de libros en Tierra de Peñaranda comparable a la investigación que realiza Precisa Research por encargo de la Federación de Gremios de Editores, “Hábitos de lectura y compra de libros 2002-2003”.

3 Metodología

La información de campo que sirve de base a este estudio se ha obtenido mediante encuestas telefónicas realizadas entre los meses de Julio y Septiembre del 2003. Las características técnicas de la investigación son las siguientes:

- **Ámbito geográfico:** Tierra de Peñaranda
- **Colectivo investigado:** individuos de 15 y más años
- **Técnica de investigación:** encuesta telefónica (encuestas por ordenador a través de sistema Cati-Belview)
- **Muestra:** 404 individuos
- **Criterios de estratificación de la muestra:** por ámbito geográfico (Peñaranda de Bracamonte / resto de municipios de la Comarca).
- **Cuestionarios:** estructurados; elaboración conjunta entre FGSR y Precisa Research S.L.
- **Criterios de selección de los entrevistados:** con cuotas de sexo y edad para Peñaranda de Bracamonte por un lado y el resto de municipios de Tierra de Peñaranda por otro.
- **Fechas del trabajo de campo:** Julio a Septiembre del 2003
- **Supervisión del 15% del trabajo de campo.** Depuración, codificación, grabación y tabulación en Precisa Research S.L.

3.1 *Ámbito del estudio*

El ámbito geográfico objeto de esta investigación es “Tierra de Peñaranda”, situada al nordeste de la provincia de Salamanca y formada por 33 municipios, la mayor parte de los cuales son menores de 1.000 habitantes. La Comarca constituye uno de las 5 divisiones administrativas que, en demarcaciones comarcales como partidos judiciales, se divide esta provincia.

La población de la zona según datos censales de 2001 es de 22.366 personas, de las cuales 10.992 son mujeres y 11.374 son varones. La población de 15 y más años es de 19.829 personas.

Administrativamente, los 33 municipios se agrupan en 3 mancomunidades: Cantalapiedra-Las Villas, Peñaranda y Margañán.



Tabla 1 Población Tierra de Peñaranda

	<i>Total</i>	<i>Hombres</i>	<i>%</i>	<i>Mujeres</i>	<i>%</i>
Total	22.366	11.374	50,9	10.992	49,1
Alaraz	638	319	50,0	319	50,0
Alconada	214	112	52,3	102	47,7
Aldeaseca de la Frontera	352	176	50,0	176	50,0
Arabayona de Mógica	492	260	52,8	232	47,2
Babilafuente	969	521	53,8	448	46,2
Bóveda del Río Almar	299	160	53,5	139	46,5
Campo de Peñaranda (EI)	369	191	51,8	178	48,2
Cantalapiedra	1.294	634	49,0	660	51,0
Cantalpino	1.105	600	54,3	505	45,7
Cantaracillo	253	133	52,6	120	47,4
Cordovilla	145	84	58,0	61	42,0
Huerta	292	156	53,4	136	46,6
Macotera	1.619	837	51,7	782	48,3
Malpartida	138	75	54,4	63	45,6
Mancera de Abajo	353	179	50,7	174	49,3
Morínigo	121	66	54,5	55	45,5
Nava de Sotrobal	216	116	53,7	100	46,3
Palaciosrubios	515	273	53,0	242	47,0
Paradinas de San Juan	632	342	54,1	290	45,9
Pedroso de la Armuña (EI)	302	145	48,0	157	52,0
Peñaranda de Bracamonte	6.262	3.046	48,6	3.216	51,4
Poveda de las Cintas	330	180	54,5	150	45,5
Rágama	302	156	51,7	146	48,3
Salmoral	258	142	55,0	116	45,0
Santiago de la Puebla	515	263	51,0	252	49,0
Tarazona de Guareña	420	223	53,0	197	47,0
Tordillos	540	280	51,9	260	48,1
Ventosa del Río Almar	141	68	48,2	73	51,8
Villaflores	426	221	51,9	205	48,1
Villar de Gallimazo	193	94	48,7	99	51,3
Villoria	1.402	698	49,8	704	50,2
Villoruela	989	484	49,0	505	51,0
Zorita de la Frontera	270	140	51,8	130	48,2

Fuente: Informe Sociodemográfico de Tierra de Peñaranda, FGSR, 2003, que utiliza como fuente Censo 2001, I NE.

3.2 Universo y muestra

Los datos de población utilizados para la definición del universo y estratificación de la muestra están referidos a los 33 municipios que conforman la población de "Tierra de Peñaranda".

La población que ha sido objeto de la investigación es la de 15 y más años, cuya distribución por sexo y edad, distinguiendo Peñaranda de Bracamonte del resto de municipios, aparece reflejada en la tabla siguiente.

Tabla 2 Universo de individuos de 15 y más años en Tierra de Peñaranda

Sexo / Tramo de edad	Tierra de Peñaranda		Peñaranda de Bracamonte		Resto municipios		Total España
	Absolutos	%	Absolutos	%	Absolutos	%	%
Total	19.829	100,0	5.314	100,0	14.515	100,0	100,0
15-24 años	2.828	14,3	948	17,8	1.880	13,0	16,1
25-44 años	6.301	31,8	1.956	36,8	4.345	29,9	37,0
45-64 años	4.964	25,0	1.333	25,1	3.631	25,0	26,4
65 y más años	5.736	28,9	1.077	20,3	4.659	32,1	20,5
Hombres	10.031	50,6	2.574	48,4	7.457	51,4	48,5
15-24 años	1.436	7,2	470	8,8	966	6,7	8,2
25-44 años	3.345	16,9	955	18,0	2.390	16,5	18,7
45-64 años	2.640	13,3	693	13,0	1.947	13,4	13,0
65 y más años	2.610	13,2	456	8,6	2.154	14,8	8,6
Mujeres	9.798	49,4	2.740	51,6	7.058	48,6	51,5
15-24 años	1.392	7,0	478	9,0	914	6,3	7,8
25-44 años	2.956	14,9	1.001	18,8	1.955	13,5	18,4
45-64 años	2.324	11,7	640	12,0	1.684	11,6	13,4
65 y más años	3.126	15,8	621	11,7	2.505	17,3	11,9

Fuente: Informe Sociodemográfico de Tierra de Peñaranda, FGSR, 2003 e I NE, Censo 2001.

La muestra definitiva aparece reflejada en la siguiente tabla. Para conseguir la muestra se han definido cuotas de sexo y edad para Peñaranda de Bracamonte por una parte y para el Resto de Municipios por la otra.

Se ha realizado una selección de puntos de muestreo (8 municipios) de diferentes tamaños de población en la zona para la realización de las entrevistas que han correspondido a Resto de Municipios. La muestra se ha distribuido entre ellos de acuerdo a las poblaciones respectivas.

El universo poblacional que aparece en la tabla anterior sirve de referencia para el Estudio, si bien en las tablas del Informe referidas a individuos en hogares lo que se indicará es el número de encuestas a partir de las cuales se analiza cada información.

Tabla 3 Muestra de individuos de 15 y más años en Tierra de Peñaranda

<i>Sexo /Tramo de edad</i>	<i>Tierra de Peñaranda</i>		<i>Peñaranda de Bracamonte</i>		<i>Resto municipios</i>	
	<i>Absolutos</i>	<i>%</i>	<i>Absolutos</i>	<i>%</i>	<i>Absolutos</i>	<i>%</i>
Total	404	100,0	108	100,0	296	100,0
15-24 años	58	14,4	19	17,6	38	12,8
25-44 años	128	31,7	40	37,0	89	30,1
45-64 años	101	25,0	27	25,0	74	25,0
65 y más años	117	29,0	22	20,4	95	32,1
Hombres	204	50,5	52	48,1	152	51,4
15-24 años	29	7,2	10	9,3	20	6,8
25-44 años	68	16,8	19	17,6	49	16,6
45-64 años	54	13,4	14	13,0	40	13,5
65 y más años	53	13,1	9	8,3	44	14,9
Mujeres	200	49,5	56	51,9	144	48,6
15-24 años	28	6,9	10	9,3	19	6,4
25-44 años	60	14,9	20	18,5	40	13,5
45-64 años	47	11,6	13	12,0	34	11,5
65 y más años	64	15,8	13	12,0	51	17,2

En los muestreos de carácter aleatorio el margen de error para una muestra de 404 individuos se sitúa en el +/- 5% para un nivel del 95,5%, si se utiliza la fórmula habitualmente empleada para el cálculo del margen de error en poblaciones infinitas. No obstante, hay que tener en cuenta que, al tratarse de una muestra en la que si bien los hogares se han seleccionado con un criterio aleatorio, la selección de los individuos se ha realizado por cuotas de sexo y edad por lo que no corresponde propiamente hablar de un determinado margen de error.

En cuanto al universo de hogares al que se elevan los resultados en los temas referidos a equipamiento, la fuente son los datos del I NE, Censo 2001 referidos a viviendas principales de Tierra de Peñaranda, en total 7.898 viviendas. La muestra de individuos (404) ha sido equilibrada al universo de hogares, teniendo en cuenta la estadística disponible de hogares según número de miembros de Tierra de Peñaranda.

El universo y muestra de hogares aparecen reflejados en la tabla siguiente.

Tabla 4 Universo y muestra de hogares de Tierra de Peñaranda

	<i>Total viviendas</i>	<i>1 ó 2 miembros</i>	<i>3 miembros</i>	<i>4 miembros</i>	<i>5 y más miembros</i>
Universo viviendas principales España	14.270.656	6.554.179	3.011.778	3.050.782	1.653.917
% horizontal	100,0	45,9	21,1	21,4	11,6
Universo viviendas principales Tierra de Peñaranda	7.898	3.815	1.224	1.627	1.232
% horizontal	100,0	48,3	15,5	20,6	15,6
Distribución de hogares a partir de muestra de individuos	404	142	75	130	57
% horizontal	100,0	35,1	18,6	32,2	14,1
Distribución de hogares reequilibrada	404	195	63	83	63
% horizontal	100,0	48,3	15,5	20,6	15,6

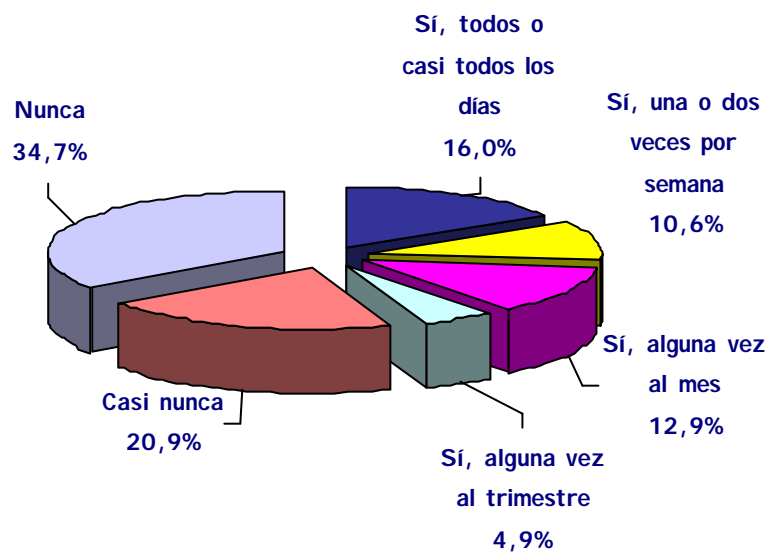
Fuente: para universo viviendas principales el Informe Sociodemográfico de Tierra de Peñaranda, FGSR, 2003, que cita como fuente I NE, Censo 2001. Para universo de viviendas principales España I NE, Censo 2001.

4 Resultados de la investigación

4.1 Hábitos de lectura de libros

El 16,0% de los habitantes de 15 y más años lee todos o casi todos los días y un 10,6% una o dos veces por semana. El porcentaje que no lee nunca es del 34,7%.

Ilustración 1 Frecuencia de lectura de libros



Base: 404 entrevistas
 Fuente: Encuesta a individuos Precisa 2003

Los grupos de lectores que contemplamos en el informe son:

- o *Lectores frecuentes*: leen libros alguna vez a la semana o con mayor frecuencia. Constituyen el 26,6% de los entrevistados.
- o *Lectores ocasionales*: aquellos que leen alguna vez al mes o al trimestre. Suponen el 17,8%.
- o *No lectores*: no leen libros nunca o casi nunca y son el 55,6% de los encuestados.

Los lectores frecuentes (leen al menos una vez a la semana) en Tierra de Peñaranda dedican a **leer libros** por término medio **5,8 horas a la semana**, promedio superior al que resulta para el total nacional (5,2 horas), pero similar al que se registra en los municipios de menos de 10.000 habitantes, 6,0 horas. No obstante, las diferencias de dichas medias entre unos y otros ámbitos no pueden considerarse realmente significativas.

La media de libros leídos (enteros o casi) por los lectores aproximadamente en un año es de 8 (sin diferencias prácticamente entre Peñaranda y Resto de municipios), frente a 11 para el conjunto de España y 10 para municipios de menos de 10.000 habitantes.

Tabla 5 Frecuencia de lectura de libros (porcentaje)

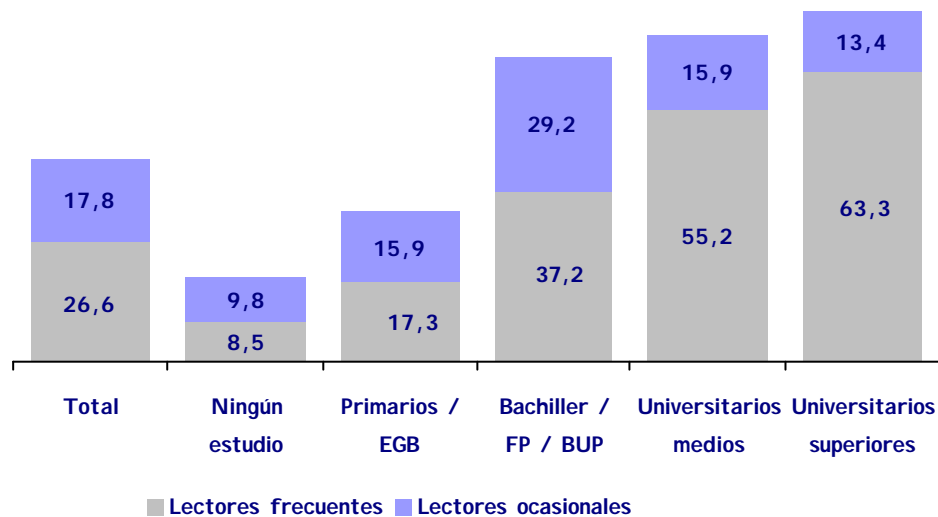
	Total	Hombre	Mujer	15-24 años	25-34 años	35-44 años	45-54 años	55 y + años	Peña-randa	Resto municipios
Lectores	44,4	40,3	48,8	73,8	52,5	49,8	49,6	28,0	47,7	43,2
Frecuentes	26,6	23,9	29,5	45,8	39,3	30,5	28,3	13,7	24,1	27,5
Ocasionales	17,8	16,4	19,3	28,0	13,2	19,3	21,3	14,3	23,6	15,7
No lectores	55,6	59,7	51,2	26,2	47,5	50,2	50,4	72,0	52,3	56,8
Base total entrevistas	404	204	200	58	55	73	50	168	108	296
Horas de lectura semanal	5,8	6,7	5,0	5,0	6,3	6,3	7,1	4,8	5,0	6,0
Base : Lectores semanales	108	49	59	27	22	22	14	23	26	82
Libros leídos al año	7,7	9,0	6,7	9,8	7,0	6,3	11,3	5,4	7,6	7,8
Base : Hasta lectores trimestrales	180	82	98	43	29	36	25	47	52	128

Fuente: Encuesta a individuos Precisa 2003

La lectura de libros guarda una estrecha relación con el nivel de estudios, tanto en lo que se refiere al conjunto de lectores como a su distribución entre lectores frecuentes y lectores ocasionales. Así, entre las personas con estudios universitarios superiores terminados el porcentaje de lectores es del 76,7% y va disminuyendo conforme lo hace el nivel de estudios hasta ser únicamente del 33,2% entre personas con estudios primarios y 18,3% entre personas sin ningún estudio.

Por otra parte, en general, cuando más alto es el nivel de estudios, mayor es la proporción de lectores frecuentes (los que leen al menos una vez a la semana) respecto a lectores ocasionales (una vez al mes o una vez al trimestre).

Ilustración 2 Porcentaje de lectores frecuentes y ocasionales por nivel de estudios

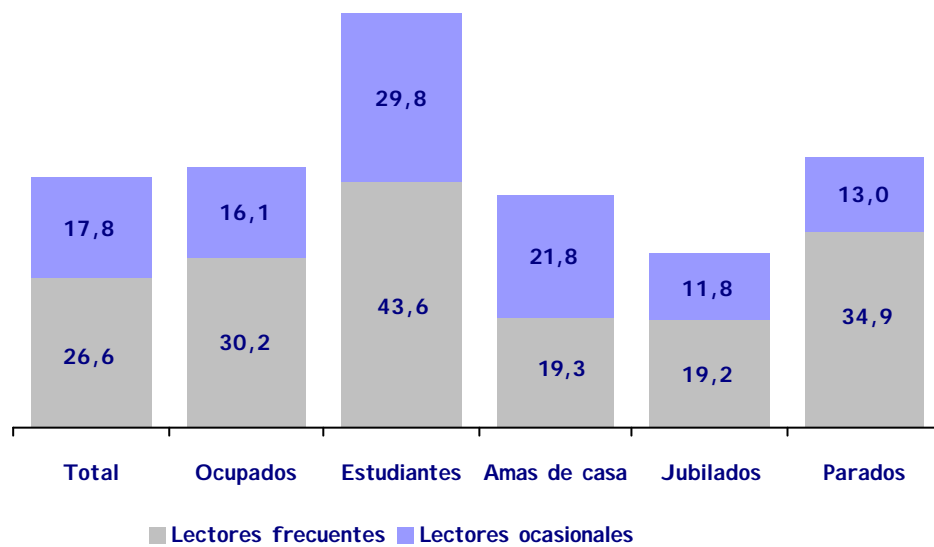


Base: 404 individuos de 15 y más años
 Fuente: Encuesta a individuos Precisa 2003

Horas de lectura semanal	5,8	2,3	5,1	4,9	6,5	8,5
--------------------------	-----	-----	-----	-----	-----	-----

Leen al menos una vez al trimestre el 73,4% de los estudiantes. Ocupados, parados y amas de casa leen en proporciones similares (46,3% los ocupados, 41,1% las amas de casa y 47,9% los parados). Los jubilados son los que en proporción menos leen, sólo un 31,0%.

Ilustración 3 Porcentaje de lectores frecuentes y ocasionales según ocupación



Base: 404 individuos de 15 y más años
Fuente: Encuesta a individuos Precisa 2003

Horas de lectura semanal	5,8	6,9	5,5	4,0	5,1	5,3
--------------------------	-----	-----	-----	-----	-----	-----

Los porcentajes de lectores (frecuentes y ocasionales) se puede decir que no presentan diferencias significativas entre Peñaranda y el resto de municipios de la Comarca, si bien en el primer ámbito el porcentaje es superior, lo que puede corresponderse con una edad media entre la población de 15 y más años menor (44,7 años en Peñaranda y 50,1 años en resto de municipios).

El contraste con los resultados del Barómetro para municipios de menos de 10.000 habitantes no permite observar diferencias importantes respecto a Tierra de Peñaranda, tanto para lectores frecuentes como para ocasionales.

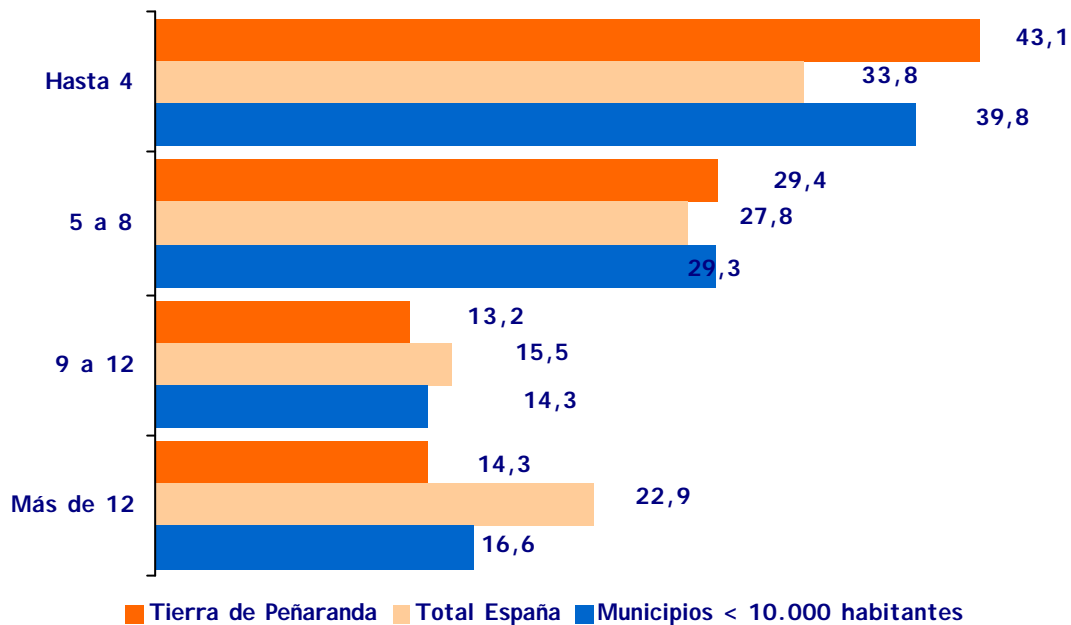
Tabla 6 Lectores y no lectores municipio de Peñaranda de Bracamonte y Resto de municipios (porcentaje)

	<i>Total (A)</i>	<i>Peñaranda</i>	<i>Resto municipios</i>	<i>España <10.000 habitantes (B)</i>	<i>(A)-(B)</i>
Lectores	44,4	47,7	43,2	46,0	-1,6
Frecuentes	26,6	24,1	27,5	28,5	-1,9
Ocasionales	17,8	23,6	15,7	17,5	0,3
No lectores	55,6	52,2	56,7	54,0	1,6
<i>Base</i>	<i>404</i>	<i>108</i>	<i>296</i>	<i>944</i>	

Fuente: Encuesta a individuos Precisa 2003. Barómetro de Lectura y Compra de Libros en España 2002 Precisa 2003

La mayor parte de los lectores de Tierra de Peñaranda, el 72,5%, leen hasta 8 libros al año. Algo similar ocurre en los municipios con menos de 10.000 habitantes (69,1%), mientras para el total de España el porcentaje es más bajo, 61,6% (y por lo tanto más alto el de aquellos que leen más de ese número).

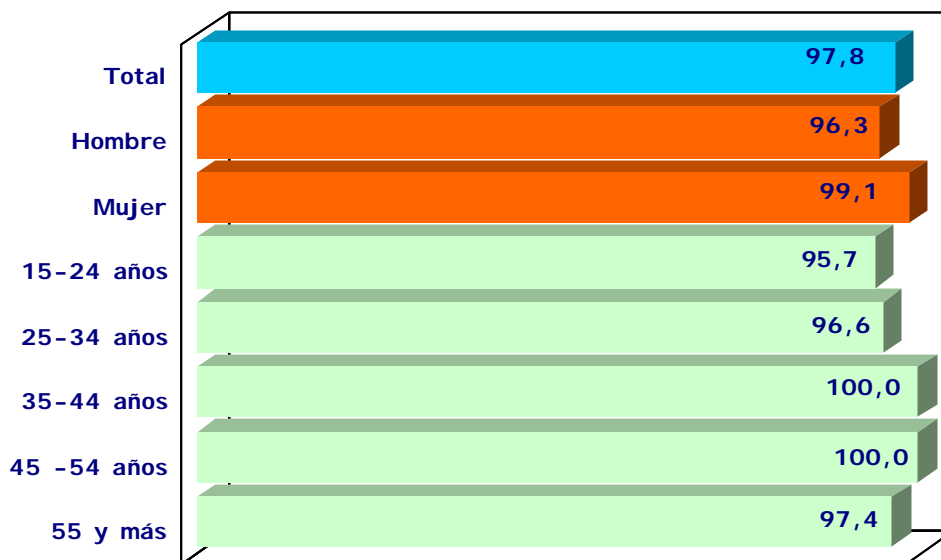
Ilustración 4 Libros leídos (enteros o casi) aproximadamente en un año



Base Tierra de Peñaranda: 180 lectores frecuentes y ocasionales (leen al menos una vez al trimestre)
 Fuente: Encuesta a individuos. Precisa, 2003. Barómetro de Lectura y Compra de Libros en España 2002. Precisa, 2003

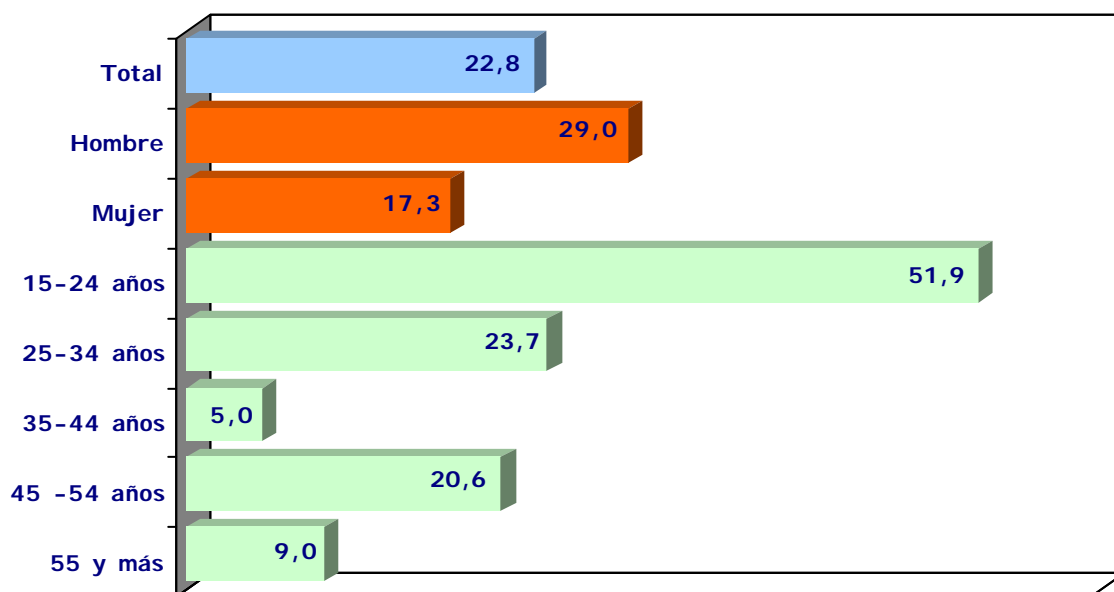
La gran mayoría de lectores frecuentes u ocasionales leen libros por motivos de ocio: el 97,8% lee por ese motivo, no observándose diferencias significativas por sexo y tramos de edad. Por el contrario, sólo un 22,8% de los lectores leen libros por motivos educativos o de trabajo, con porcentajes más elevados para hombres y jóvenes de 15 a 24 años.

Ilustración 5 Porcentaje de lectores que leen libros por motivos de ocio



Base: lectores frecuentes y ocasionales (180)
 Fuente: Encuesta a individuos Precisa 2003

Ilustración 6 Porcentaje de lectores que leen libros por motivos de trabajo



Base: lectores frecuentes y ocasionales (180)
 Fuente: Encuesta a individuos Precisa 2003

El porcentaje de lectores frecuentes (26,6%) que se registra para Tierra de Peñaranda es inferior al que se verifica para el ámbito nacional (35,3%), como puede apreciarse en la tabla que se incluye más abajo. Y lo es para todas las categorías de variables que se comparan, excepto la de jóvenes de 15 a 24 años, para la cual el porcentaje que corresponde a Tierra de Peñaranda es ligeramente superior al nacional.

La proporción de lectores frecuentes en la Comarca es también inferior a la observada para el conjunto de municipios españoles de menos de 10.000 habitantes en casi dos puntos porcentuales. La comparación entre Tierra de Peñaranda y los municipios españoles con menos de 10.000 habitantes por categorías permite observar, sin embargo, para la primera una mayor proporción de lectores frecuentes en los estratos de edades más jóvenes, particularmente el de 25 a 34 años y con mayores niveles de estudio.

Tabla 7 Indicadores de lectura: lectores frecuentes (leen libros al menos una vez a la semana) según ámbitos y variables sociodemográficas (porcentaje)

	<i>Tierra de Peñaranda</i> (A)	<i>Peñaranda Bracamonte</i>	<i>Resto municipios</i>	<i>Total España</i> (B)*	(A)-(B)	<i>España <10.000 habitantes</i> (C)*	(A)-(C)
Total	26,6	24,1	27,5	35,3	-8,7	28,5	-1,9
Hombre	23,9	27,1	22,7	33,0	-9,1	25,6	-1,7
Mujer	29,5	21,4	32,6	37,3	-7,8	31,1	-1,6
15-24 años	45,8	41,3	48,0	44,1	1,7	44,3	1,5
25-34 años	39,3	25,8	46,4	43,7	-4,4	29,9	9,4
35-44 años	30,5	19,8	34,6	39,5	-9,0	28,1	2,4
45-54 años	28,3	40,0	23,5	35,9	-7,6	30,2	-1,9
55 y más años	13,7	9,6	14,8	23,5	-9,8	16,4	-2,7
Primarios / EGB o menos	16,3	12,6	17,2	20,4	-4,1	16,6	-0,3
Bachiller / FP / BUP	37,2	38,1	36,7	40,6	-3,4	39,3	-2,1
Universitarios	60,3	38,1	69,3	64,5	-4,2	54,5	5,8

Base: total individuos. Fuente: Encuesta a individuos Precisa 2003. Barómetro de Lectura y Compra de Libros en España 2002 Precisa 2003 - *14 a 24 años para España y < 10.000 habitantes

4.2 Compra de libros

Un 36,8% de la población de 15 y más años ha comprado al menos un libro, excluidos los de texto pero incluidos los universitarios en el último año; el porcentaje es inferior al 54,7% que lo adquirió en el ámbito nacional y también al 45,7% que se registra en municipios de menos de 10.000 habitantes.

La media de libros comprados, de 6,3, es inferior a la observada para España y para los municipios mencionados.

Tabla 8 Libros comprados no de texto en el último año, incluidos los universitarios

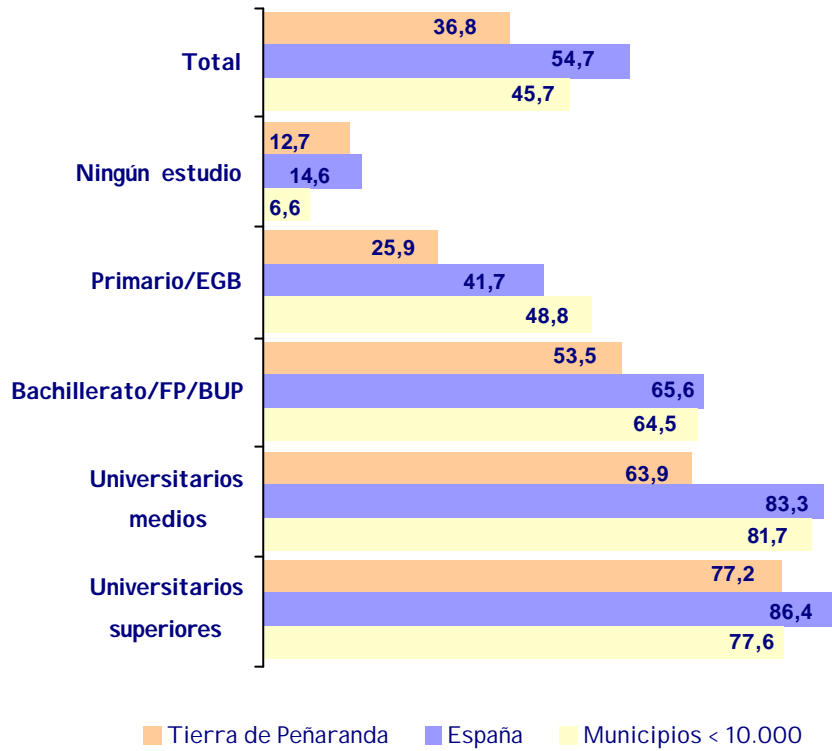
<i>Tramo</i>	<i>Total</i>	<i>Peñaranda</i>	<i>Resto muni- cipios</i>	<i>España</i>	<i>Municipios <10.000 habitantes</i>
Ninguno	63,2	52,4	67,1	45,3	54,3
De 1 a 5 libros	23,9	25,9	23,2	30,0	26,2
De 6 a 10 libros	7,8	12,6	6	12,9	10,9
De 11 y más	5,1	9,1	3,7	11,8	8,6
Media de libros comprados por población lectora	6,3	6,9	5,9	9,1	8,4
<i>Base</i>	<i>406</i>	<i>108</i>	<i>296</i>	<i>4.000</i>	<i>944</i>

Fuente: Encuesta en hogares Precisa 2003

Al igual que en el ámbito nacional existe una correspondencia directa entre nivel de estudios terminados del entrevistado y la compra de libros, siendo el descenso en el porcentaje importante a medida que es menor el nivel de estudios.

Cabe observar que el porcentaje de compradores para cada nivel de estudios es menor no sólo respecto al ámbito nacional sino también respecto al de los municipios de menos de 10.000 habitantes, siendo esto particularmente acusado entre las personas que únicamente tienen estudios primarios terminados.

Ilustración 7 Porcentaje de individuos que compró algún libro en el último año



Base: 404 individuos de 15 y más años
 Fuente: Encuesta a individuos Precisa 2003

4.3 Dotación de libros en los hogares

Tienen libros, excluidos los de texto, un 96,8% de los hogares. La media de libros por hogar es de 167, aunque unos dos tercios de los hogares cuentan con menos de 100 libros.

Los porcentajes de hogares que poseen menos de 100 libros no difieren demasiado si se observa por separado Peñaranda (67,5%) y el Resto de municipios (65,9%). Tampoco respecto al conjunto de municipios de menos de 10.000 habitantes (65,1%).

El equipamiento cultural de Tierra de Peñaranda en lo que a libros se refiere no difiere significativamente del nacional, donde la media de libros por hogar equipado es de 160. Cabe destacar sí que en el Resto de municipios de Tierra de Peñaranda se registra un porcentaje de hogares sin libros del 4,4%.

Tabla 9 Equipamiento de libros en los hogares, excluidos los de texto (porcentaje)

<i>Tramo</i>	<i>Tierra de Peñaranda</i>	<i>Peñaranda</i>	<i>Resto municipios</i>	<i>España</i>	<i>Municipios <10.000 habitantes</i>
Ninguno	3,2	0,0	4,4	0,8	1,0
1 a 20	15,3	16,0	15,1	14,4	19,3
21 a 50	24,7	20,8	26,0	22,3	24,6
51 a 100	23,1	30,7	20,4	20,9	20,2
101 a 500	23,8	26,8	22,8	25,9	20,5
Más de 500	4,6	5,1	4,4	5,6	3,9
Ns / Nc	5,3	0,6	7,0	10,1	10,6
<i>Base</i>	<i>404</i>	<i>108</i>	<i>296</i>	<i>4.000</i>	<i>944</i>

Fuente: Encuesta en hogares Precisa 2003. Barómetro de Lectura y Compra de Libros en España 2002 Precisa 2003

La estructura de la dotación por hogares, varía en función de la clase social. El porcentaje más numeroso de hogares de clase social baja-media baja tiene entre 21 y 50 libros, mientras que en clase social media el valor modal corresponde a 51 a 100 libros y en clase social media alta y alta al tramo 101 a 500 libros.

Tabla 10 Equipamiento de los hogares de libros, excluidos los de texto, según clases sociales (porcentaje)

<i>Tramo</i>	<i>Total</i>	<i>Baja-Media baja</i>	<i>Media-media</i>	<i>Media alta - Alta</i>
Ninguno	3,2	2,9	4,8	0,0
1 a 20 libros	15,3	19,0	14,5	4,0
21 a 50 libros	24,8	32,2	24,8	2,0
51 a 100 libros	23,0	19,0	27,9	24,0
101 a 500 libros	23,8	18,4	20,0	50,0
Más de 500 libros	4,7	3,4	2,4	18,0
Ns/ Nc	5,2	6,3	6,1	0,0
<i>Base</i>	<i>404</i>	<i>181</i>	<i>172</i>	<i>51</i>

Fuente: Encuesta en hogares Precisa 2003

4.4 Asistencia y uso de los servicios que se prestan en Bibliotecas

En el último año acudió a bibliotecas (al menos una vez) un 34,3% de los habitantes de Tierra de Peñaranda. El porcentaje es bastante más elevado para el municipio de Peñaranda (50,8%) que para el resto de municipios (28,3%). Fundamentalmente se acude a biblioteca pública (30,4%) y escasamente a otro tipo de bibliotecas.

Peñaranda de Bracamonte presenta una concentración de asistentes, 39,7% del total, superior a su participación en la población de 15 y más años, que es de un 26,8%.

Tabla 11 Asistencia a bibliotecas en el último año (porcentaje que asiste a cada tipo de biblioteca) de población de 15 y más años

<i>Tipo de biblioteca</i>	<i>Tierra de Peñaranda</i>	<i>Peñaranda</i>	<i>Resto municipios</i>
Total	34,3	50,8	28,3
Publica (Municipal, Popular, del Estado)	30,4	44,5	25,2
Escolar	0,9	1,0	0,9
Universitaria	3,9	5,4	3,3
Otra	4,1	5,4	3,7
Ninguna	65,7	49,2	71,7
<i>Base</i>	<i>404</i>	<i>108</i>	<i>296</i>

Nota: suma más de 100 por respuesta múltiple.

Fuente: Encuesta a individuos Precisa 2003

El hábito de asistencia a bibliotecas presenta pocas diferencias por género pero sí, como era de esperar, por tramos de edades. Así mientras entre los jóvenes de 15 a 24 años el porcentaje de asistencia es de un 77,6% y entre las personas de 25 a 34 años de un 50,4%, cae para los tramos siguientes hasta ser de sólo un 8,5% entre las personas de 55 y más años.

Tabla 12 Asistencia a bibliotecas en el último año (porcentaje que asiste a cada tipo de biblioteca) según sexo y edad

<i>Tipo de biblioteca</i>	<i>Total</i>	<i>Hombre</i>	<i>Mujer</i>	<i>15-24 años</i>	<i>25-34 años</i>	<i>35-44 años</i>	<i>45-54 años</i>	<i>55 y más</i>
Total	34,3	37,3	31,4	77,6	50,4	43,6	40,3	8,5
Publica (Municipal, Popular, del Estado)	30,4	32,6	28,1	64,5	45,3	41,2	34,6	7,7
Escolar	0,9	1,4	0,4	6,6	0,0	0,0	0,0	0,0
Universitaria	3,9	3,2	4,5	17,6	8,5	1,0	0,0	0,0
Otra	4,1	4,8	3,5	8,3	6,5	4,4	7,8	0,7
Ninguna	65,7	62,7	68,6	22,4	49,6	56,4	59,7	91,5
<i>Base</i>	404	204	200	58	55	73	50	168

Nota: suma más de 100 por respuesta múltiple
Fuente: Encuesta a individuos Precisa 2003

La asistencia a bibliotecas tiene también una clarísima correspondencia con el nivel de estudios terminados. Así entre las personas con estudios superiores el porcentaje de asistencia es del 72,2% y va disminuyendo según menor nivel de estudios hasta un 21,9% para personas con estudios primarios terminados y 7,8% entre personas sin estudios.

Tabla 13 Asistencia a bibliotecas en el último año (porcentaje que asiste a cada tipo de bibliotecas) según nivel de estudios terminados (población de 15 y más años)

<i>Tipo de biblioteca</i>	<i>Total</i>	<i>Ningún estudio</i>	<i>Primarios /EGB</i>	<i>Bachillerato/ FP /BUP</i>	<i>Universitarios</i>
Total	34,3	7,8	21,9	52,9	72,2
Publica (Municipal, Popular, del Estado)	29,8	7,8	18,7	49,2	61,3
Escolar	1,7	0,0	1,7	0,0	0,0
Universitaria	3,9	0,0	0,0	4,8	20,4
Otra	4,1	0,0	3,3	4,5	10,4
Ninguna	65,7	92,2	78,1	47,1	27,8
<i>Base contestan</i>	386	32	218	78	58

Notas: suma más de 100 por respuesta múltiple; 18 entrevistados no contestan estudios terminados
Fuente: Encuesta a individuos Precisa 2003

Entre los estudiantes la asistencia a bibliotecas alcanza un 87,3% y para los ocupados es del 41,1%. En el resto de segmentos considerados el porcentaje es inferior al 25%.

Tabla 14 Asistencia a bibliotecas en el último año (porcentaje que asiste a cada tipo de bibliotecas) según ocupación (población de 15 y más años)

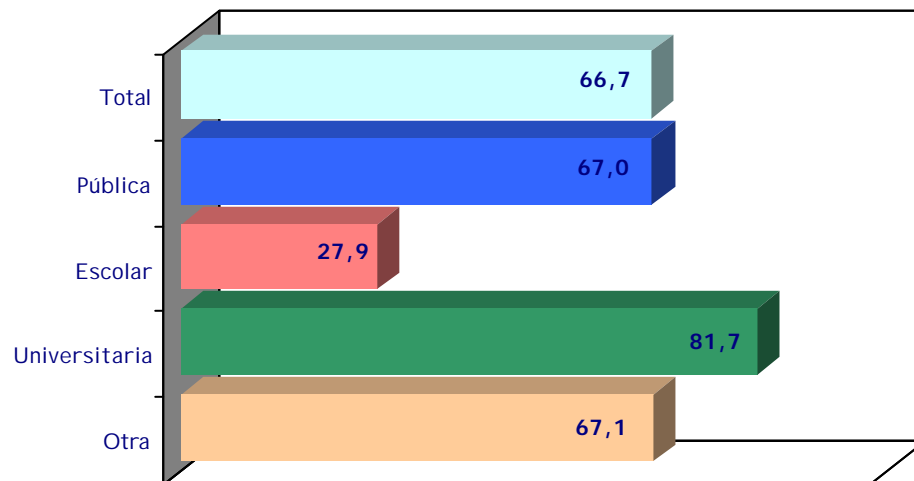
Tipo de biblioteca	Total	Ocupados	Estudiantes	Amas de casa	Jubilados	Parados
Total	34,3	41,1	87,3	15,5	15,2	23,2
Publica (Municipal, Popular, del Estado)	29,8	37,1	68,0	15,5	13,8	23,2
Escolar	1,7	0,0	8,6	0,0	0,0	0,0
Universitaria	3,9	3,3	23,4	0,0	0,0	0,0
Otra	4,1	5,2	10,9	2,6	1,4	0,0
Ninguna	65,7	58,9	12,7	84,5	84,8	76,8
Base contestan	387	162	44	87	87	7

Notas: suma más de 100 por respuesta múltiple; 17 entrevistados no contestan ocupación.

Fuente: Encuesta a individuos Precisa 2003

Dos tercios de la población tomó algún libro en préstamo de la biblioteca a la que acudió en el último año. Se toman libros en préstamo especialmente de bibliotecas universitarias y públicas.

Ilustración 8 Porcentaje de asistentes a bibliotecas en el último año que tomaron algún libro en préstamo



Base: porcentaje que asistió a cada tipo de bibliotecas

Fuente: Encuesta a individuos Precisa 2003

Además de preguntarse si habían acudido a alguna biblioteca en el último año se solicitó a los entrevistados que informaran respecto a la frecuencia con la que asisten a las mismas.

Los resultados de esta pregunta indicaron que **acuden a la biblioteca al menos una vez al trimestre un 32,0% de los entrevistados y al menos alguna vez al mes un 27,1%**. Acuden algo más los hombres que las mujeres y se observa una clara correspondencia entre tramos de edad más jóvenes y mayor frecuencia de asistencia a bibliotecas.

Tabla 15 Frecuencia de asistencia a las bibliotecas por sexo y tramos de edad (porcentaje)

<i>Frecuencia</i>	<i>Total</i>	<i>Hombre</i>	<i>Mujer</i>	<i>15-24 años</i>	<i>25-34 años</i>	<i>35-44 años</i>	<i>45-54 años</i>	<i>55 y más</i>
Al menos alguna vez a la semana	13,7	15,0	12,4	42,4	19,3	18,0	5,9	2,5
Alguna vez al mes	13,4	14,7	12,0	27,3	21,6	11,0	20,3	4,8
Alguna vez al trimestre	4,9	4,8	4,9	6,6	7,5	7,9	8,1	1,1
Una vez al año	1,3	1,4	1,1	0,0	3,1	3,3	2,1	0,0
Casi nunca	9,0	8,4	9,5	3,1	6,5	9,0	13,7	10,4
Nunca	57,7	55,6	60,1	20,6	42,1	50,8	49,8	81,2
<i>Base</i>	<i>404</i>	<i>204</i>	<i>200</i>	<i>58</i>	<i>55</i>	<i>73</i>	<i>50</i>	<i>168</i>

Fuente: Encuesta a individuos Precisa 2003

Los datos del Barómetro de Lectura y Compra de Libros en España 2003 establecen para el año 2002, **que un 26,2% de la población lectora de 14 y más años han acudido a una biblioteca en el último trimestre**. Dicho porcentaje está referido al conjunto del año y procede de la información que se va obteniendo cada trimestre respecto a los 3 meses anteriores a la entrevista. En el ámbito de los municipios de menos de 10.000 habitantes han acudido a bibliotecas el **29,6%** de la población lectora.

Tomando como referencia para la presente investigación la población lectora, resulta que un 51,7% de los lectores de Tierra de Peñaranda afirma acudir a la biblioteca al menos una vez al trimestre.

5 Resumen

Este estudio previo ha tenido por objeto dejar constancia de cuál es la situación de partida en Tierra de Peñaranda respecto a los hábitos de lectura y acceso a recursos de información.

A lo largo del estudio, se ha comparado, siempre que se ha dispuesto de información de contraste en el estudio Barómetro de la Lectura y Compra de Libros en España, con datos referidos al ámbito nacional y a los municipios menores de 10.000 habitantes.

Una relación de indicadores relevantes aparece en la tabla que está mas abajo, donde se contrastan los resultados del estudio con los correspondientes a municipios de menos de 10.000 habitantes. Se puede destacar:

- ❑ El hábito de lectura, medido a través de los indicadores que reflejan la proporción de lectores respecto a total de población de 15 y más años, frecuencia de lectura y libros anuales leídos, no difiere sustancialmente del conjunto de municipios con los que se compara, aunque en general, los indicadores globales se sitúan algo por debajo en Tierra de Peñaranda. No obstante, cabe señalar, que los segmentos de edades más jóvenes y con mayores niveles de estudio muestran un comportamiento que tiende a acercarse más al que se observa para el conjunto de España que el que se verifica para municipios de menos de 10.000 habitantes.
- ❑ La adquisición de libros muestra indicadores menores en la Comarca que en los municipios de menos de 10.000 habitantes, tanto en lo que se refiere a personas que han comprado algún libro en el último año como a la media de libros anuales adquiridos.
- ❑ Finalmente, la asistencia a bibliotecas presenta un indicador con un valor más alto que el de los municipios de contraste, y más aún en el municipio de Peñaranda de Bracamonte.

Tabla 16 Indicadores principales lectura

<i>Indicador</i>	<i>Valor del indicador Tierra de Peñaranda</i>	<i>Valor del indicador Peñaranda de Bracamonte</i>	<i>Valor del indicador de referencia</i>	<i>Observaciones indicador de referencia</i>
Porcentaje de lectores frecuentes (leen todos o casi todos los días + leen una vez a la semana) de 15 y más años	26,6%	24,1%	28,5%	Municipios < 10.000 habitantes, Barómetro de Lectura y Compra de Libros en España 2002 Precisa 2003. Datos referidos a 14 y más años.
Porcentaje de lectores frecuentes y ocasionales (leen al menos una vez al trimestre) de 15 y más años	44,4%	47,7%	46,0%	Municipios < 10.000 habitantes, Barómetro de Lectura y Compra de Libros en España 2002 Precisa 2003. Datos referidos a 14 y más años
Libros leídos en un año	8	8	10	Municipios < 10.000 habitantes, Barómetro de Lectura y Compra de Libros en España 2002 Precisa 2003. Datos referidos a 14 y más años
Porcentaje de lectores que leen libros por motivos de ocio	97,8%	100,0%		Sin información
Porcentaje de lectores que leen libros por motivos estudio o trabajo	22,8%	17,4%		Sin información
Porcentaje de población de 15 y más años que compró al menos un libro no de texto en el último año	36,8%	47,6%	45,7%	Municipios < 10.000 habitantes, Barómetro de Lectura y Compra de Libros en España 2002 Precisa 2003. Datos referidos a 14 y más años
Libros no de texto comprados en el último año por término medio	6,3	6,9	8,4	Municipios < 10.000 habitantes, Barómetro de Lectura y Compra de Libros en España 2002 Precisa 2003. Datos referidos a 14 y más años
Porcentaje de hogares con menos de 100 libros (excluido NS / NC)	70,0%	67,9%	72,8%	Municipios < 10.000 habitantes, Barómetro de Lectura y Compra de Libros en España 2002 Precisa 2003. Datos referidos a 14 y más años

Tabla 17 Indicadores principales bibliotecas

<i>Indicador</i>	<i>Valor del indicador Tierra de Peñaranda</i>	<i>Valor del indicador Peñaranda de Bracamonte</i>	<i>Valor del indicador de referencia</i>	<i>Observaciones indicador de referencia</i>
Porcentaje de población de 15 y más años que asistió a bibliotecas en el último año	34,3%	50,8%		Sin información
Porcentaje de asistencias a bibliotecas en el último año que tomaron algún libro en préstamo	66,7%	65,0%		Sin información
Porcentaje de población lectora de 15 y más años que acude a la biblioteca al menos una vez cada 3 meses	51,7%	66,8%	29,6%	Municipios < 10.000 habitantes, Barómetro de Lectura y Compra de Libros en España 2002 Precisa 2003. Datos referidos a 14 y más años y al conjunto del año 2002

6 Anexo

6.1 Fuentes utilizadas

- ❑ Análisis Sociodemográfico de Tierra de Peñaranda, FGSR, 2003, www.fundaciongsr.es
- ❑ Barómetro de Lectura y Compra de Libros en España 2002, Precisa Research, 2003, www.federacioneditores.org
- ❑ Censo 2001, Instituto Nacional de Estadística, www.ine.es

6.2 Cuestionarios utilizados

ENCUESTA HOGARES

CUESTIONARIO N° |____|____|

Julio 2003 – Tierra de Peñaranda

Buenos días. Soyy le llamo de la empresa Precisa Research. Estamos realizando una encuesta en hogares de la Comarca de Peñaranda de Bracamonte por encargo de la Fundación Germán Sánchez Ruipérez respecto a **equipamientos y hábitos culturales y artísticos y uso de las nuevas tecnologías de la información y la comunicación**. Le agradecería me respondiese unas preguntas. Sus respuestas serán de enorme utilidad. Muchas gracias por su colaboración.

DATOS GENERALES

Sexo entrevistado----- Cuota

Edad entrevistado ----- Cuota

1. ¿Cuántas personas viven en el hogar incluido Usted?

|____|____|

2. Dígame por favor, empezando por el menor, sexo y edad de cada persona del hogar.

Entrevistado: marcar cual es el entrevistado

Número orden	Hombre	Mujer	Edad	Entrevistado
1	1	2		1
2	1	2		1
3	1	2		1
4	1	2		1
5	1	2		1
6	1	2		1
7	1	2		1
8	1	2		1
9	1	2		1
10	1	2		1

HABITOS CULTURALES

3. ¿Suele leer Ud. libros en su tiempo libre?

Sí, todos o casi todos los días	1
Sí, una o dos veces por semana	2
Sí, alguna vez al mes	3
Sí, alguna vez al trimestre	4
Casi nunca	5 p8
Nunca	6 p8

Si contesta 1 ó 2 en P3

4. ¿Cuántas horas dedica Ud. a leer libros en una semana, por término medio?

Horas de lectura semanales	
----------------------------	--

Si NS / NC poner 0

Si contesta 1, 2, 3 ó 4 en P3

5. ¿Cuántos libros habrá leído Ud. (enteros o casi) aproximadamente en un año?

Libros leídos en un año	
-------------------------	--

Si NS / NC poner 999

6. De esos libros ¿cuántos pueden ser por motivos de ocio y cuantos por motivos educativos o de trabajo?

	NÚMERO DE LIBROS
Motivos de ocio	
Motivos educativos o de trabajo	

Si NS / NC poner 999

7. ¿Suele leer... ?

Prensa diaria o de información general	1
Diarios deportivos	2
Revistas u otras publicaciones semanales o mensuales	3
Ninguno de los anteriores	4

8. ¿Cuántos libros que no sean de texto, ha comprado Ud., aproximadamente en el último año, incluidos los universitarios? Si NS / NC poner 0

Libros comprados en el último año	
-----------------------------------	--

9. Aproximadamente ¿cuántos(leer) hay en su hogar? Si NS / NC poner 0

Libros, excepto los de texto	
CDs musicales	
Cd-roms de información, juegos, enciclopedias, etc	
DVD y vídeos	

10. En el último año ¿ha acudido Ud. a alguna biblioteca...? Leer

¿Y se ha llevado a casa algún libro en préstamo de... (mencionar biblioteca citada)?

	Acudido	Préstamo
Pública (municipal, popular, del estado)	1	1
Escolar	2	2
Universitaria	3	3
Otra	4	4
Ninguna	5	5

11. ¿Con qué frecuencia Ud... Entrevistador: leer opciones.

	Al menos alguna vez a la semana	Alguna vez al mes	Alguna vez al trimestre	Una vez al año	Casi nunca	Nunca
Realiza viajes de placer	1	2	3	4	5	6
Va al cine	1	2	3	4	5	6
Va al teatro	1	2	3	4	5	6
Asiste a conciertos de rock, jazz, pop, etc	1	2	3	4	5	6
Asiste a conciertos de música clásica, ópera, zarzuela y danza	1	2	3	4	5	6
Asiste a Centros Culturales	1	2	3	4	5	6
Visita exposiciones, museos o monumentos	1	2	3	4	5	6
Acude a bibliotecas	1	2	3	4	5	6

12. ¿Y con qué frecuencia... . Entrevistador: leer opciones

	Todos o casi todos los días	Una o dos veces por semana	Alguna vez al mes	Alguna vez al trimestre	Casi nunca	Nunca
Practica deportes	1	2	3	4	5	1
Ve vídeos o DVD	1	2	3	4	5	1
Ve la televisión	1	2	3	4	5	1
Escucha la radio	1	2	3	4	5	1
Escucha cds o casetes de música	1	2	3	4	5	1

13. ¿Tiene Ud. conocimiento de idioma...(leer idioma)? ¿Y en términos generales, en un nivel alto, medio o bajo?.

Idioma	Conocimiento	Alto	Medio	Bajo
Inglés	1	1	2	3
Francés	2	1	2	3
Otros (especificar)	3	1	2	3

14. Dígame si, ¿tiene Ud. ...

Formación en informática pero no tiene experiencia en el uso de Internet	1
Formación en informática y además experiencia en el uso de Internet	2
Experiencia en Internet pero no tiene formación en informática	3
No tiene ninguna formación en informática y / o Internet	4

15. En el último año ha asistido Ud. a cursos de...

Han sido... Leer opciones

¿Cuáles fueron las horas totales de duración de esos cursos?

	Asistió en el último año	Cursos a través de Internet	Cursos presenciales	Cursos por correspondencia	Horas totales de duración
Idiomas	1	1	2	3	
Informática	2	1	2	3	
Nuevas tecnologías	3	1	2	3	
Música	4	1	2	3	
Otros (especificar)	6	1	2	3	

16. Dígame si realiza Ud. algunas de las siguientes actividades en forma más o menos habitual

Ballet	1
Escritura	2
Pintura o escultura	3
Música	4
Fotografía o vídeo	5
Otros trabajos manuales o artísticos	6

EQUIPAMIENTO Y USO DE INTERNET

Le voy a hacer a continuación unas preguntas referidas a equipamiento y uso de ordenadores e Internet

17. ¿De cuántos ordenadores disponen en su hogar?

Ninguno	1 Pasa a 22
Un ordenador	2
Dos ordenadores	3
Tres o más ordenadores	4

18. ¿Este ordenador (o si tiene más de uno el último) lo compraron hace menos de 1 año, entre 1 y 3 años, de 3 a 5 años o hace más de 5 años?

Hace menos de un año	1
Entre 1 y 3 años	2
Entre 3 y 5 años	3
Más de 5 años	4

19. ¿Tienen previsto comprar algún ordenador en los próximos 12 meses?

Sí	1
No	2

20. De los equipos que le voy a leer, dígame si los tienen en su hogar

TV	1
Vídeo	2
DVD (TV)	3
Equipo de música	4
Cámara de vídeo	5
Escáner	6
Impresoras	7
Regrabadoras, cd-rom	8
DVD ordenador	9
Fax	10
Suscripción a TV de pago	11
Teléfono móvil	12

Si no tienen ordenador en el hogar pasa a P26.

21. ¿Tienen en su hogar conexión a Internet?

Sí	1
No	2 P26

22. ¿Qué tipo de conexión tienen a Internet en su hogar? Leer opciones

Línea telefónica normal	1
RDSI	2
ADSL	3
Otros (especificar)	

23. Para cada miembro del hogar, dígame por favor, si tuvo acceso a Internet en el último mes, ya sea en el hogar o fuera de él.

¿Y en la última semana?

El acceso en el último mes ¿fue en el hogar, en el centro de trabajo, en el centro de estudios (pedir que especifique), bibliotecas públicas, cybercafés u otros lugares?. *Entrevistador: admite respuesta múltiple*

24. ¿Con qué frecuencia accede a Internet cada miembro del hogar? *Leer frecuencias*

25. ¿Ha realizado cursos de formación sobre Internet o tecnología de la información y la comunicación?

Número orden miembro		1	2	3	4	5	6	7	8	9	10
Acceso Internet último mes		1	1	1	1	1	1	1	1	1	1
Acceso Internet último semana		1	1	1	1	1	1	1	1	1	1
Lugar de acceso (respuesta múltiple)	Hogar	1	1	1	1	1	1	1	1	1	1
	Trabajo	2	2	2	2	2	2	2	2	2	2
	Escuelas e Institutos	3	3	3	3	3	3	3	3	3	3
	Academias	4	4	4	4	4	4	4	4	4	4
	Centro universitario	5	5	5	5	5	5	5	5	5	5
	Bibliotecas públicas	6	6	6	6	6	6	6	6	6	6
	Cybercafés	7	7	7	7	7	7	7	7	7	7
Otros lugares	8	8	8	8	8	8	8	8	8	8	
Frecuencia de uso	Todos los días	1	1	1	1	1	1	1	1	1	1
	Cada 2 ó 3 días	2	2	2	2	2	2	2	2	2	2
	Al menos una vez a la semana	3	3	3	3	3	3	3	3	3	3
	Con menos frecuencia	4	4	4	4	4	4	4	4	4	4
Realización de cursos de formación sobre Internet o tecnología de la información y la comunicación		1	1	1	1	1	1	1	1	1	1

Si el entrevistado no es usuario de Internet.

26. ¿Cuál es la razón principal por la que Usted no utiliza Internet?

No lo necesito en mi vida privada	1
No lo necesito para mi trabajo / profesión	2
No tengo equipo necesario	3
No tengo tiempo para usarlo	4
No me interesa	5
Las tarifas son altas	6
La calidad de acceso no es buena	7
Precio de los ordenadores elevado	8
Falta de conocimientos o experiencia	9
Otras razones (especificar)	

Si el entrevistado es usuario de Internet.

27. Dígame, en su caso particular, para cual de las siguientes actividades utiliza Internet y en cada caso si mucho, bastante, poco o nada. Entrevistador leer cada una de las actividades precodificadas.

	Mucho	Bastante	Poco	Nada
Lectura de prensa	1	2	3	4
Gestiones bancarias	1	2	3	4
Compra de productos o servicios	1	2	3	4
Búsqueda de información o documentación	1	2	3	4
Juegos en red	1	2	3	4
Consultas ocio y tiempo libre	1	2	3	4
Compra / reserva de entradas actividades de ocio y hoteles	1	2	3	4
Contenido erótico	1	2	3	4
Descarga archivos MP3	1	2	3	4
Envío mensajes a móviles	1	2	3	4
Búsqueda de empleo	1	2	3	4
Gestiones con la administración pública	1	2	3	4
Videoconferencia	1	2	3	4
Realizar declaración de la renta	1	2	3	4
Acceso a información de centros de salud	1	2	3	4
Comunicación con amigos y familiares	1	2	3	4
Teletrabajo	1	2	3	4
Otras respuestas (especificar)				

28. Asimismo de las aplicaciones de Internet que le voy a leer ¿cuáles utiliza Usted?

Acceso a páginas WEB	1
Correo electrónico	2
Transferencia de ficheros mediante FTP	3
Charlas (chats, IRC)	4
Otras respuestas (especificar)	

29. ¿Dispone Usted de página WEB personal?

30. ¿Y ha diseñado alguna página WEB Usted mismo?

	Dispone	Ha diseñado
Sí	1	1
No	2	2

OTROS ASPECTOS

31. El Ayuntamiento de Peñaranda de Bracamonte y la FGSR están pensando en ofertar una subvención de hasta el 40% o 50% para la adquisición de ordenadores conectados a Internet, ¿estaría en este caso interesado en adquirir o renovar equipamiento informático?.....

Con toda seguridad	1
Probablemente sí	2
Probablemente no	3
Seguro que no	4

Si contesta que probablemente no o seguro que no

32. ¿Por qué motivos?

--

33. Aproximadamente ¿cuál sería el gasto anual de su familia en bienes y servicios culturales?

Gasto anual en euros en bienes y servicios culturales	€
---	---

DATOS DE CLASIFICACIÓN

ENTREVISTADO:

D.1.- SEXO

- . Hombre
- . Mujer

D.2.- EDAD DEL ENTREVISTADO ? ___ ? ___ ? años

D.3.- ¿ES VD. LA PERSONA QUE TRAE EL INGRESO PRINCIPAL AL HOGAR?

- . Sí
- . No
- Ambos

¿Podría decirme cuál es su relación con esa persona

- . Cónyuge (o equivalente)
- . hijo/a
- . padre/ madre
- . otros parientes
- . sin relación familiar

D.5.- ¿CUÁLES SON LOS ESTUDIOS DE MAYOR NIV EL QUE HA REALIZADO EL ENTREVISTADO? ¿Y LA PERSONA QUE TRAE EL INGRESO PRINCIPAL AL HOGAR?

A1 NINGÚN ESTUDIO (Analfabeto, primarios sin terminar, E.G.B. sin terminar)..

A2 ESTUDIOS TERMINADOS A LOS 14-15 AÑOS SIN ESTUDIOS POSTERIORES (Est. primarios, E.G.B., Cultura General)

B ESTUDIOS TERMINADOS A LOS 16-19 AÑOS SIN ESTUDIOS POSTERIORES (Bachillerato, F.P., B.U.P)

C ESTUDIOS POSTERIORES A LOS 19 AÑOS SIN SER ESTUDIOS UNIVERSITARIOS SUPERIORES O ESTUDIOS UNIVERSITARIOS SIN TERMINAR (Estudios Medios, Peritos, Ingenieros Técnicos, Maestros, Aparejadores, etc. y Facultades e ingenierías Superiores sin terminar

D ESTUDIOS UNIVERSITARIOS TERMINADOS (Licenciados, Doctores, Ingenieros Superiores, Arquitectos, etc.)

ENTRE- PERS.
VIST. PPAL
(64) (65)

- 1 1
- 2 2
- 3 3
- 4 4
- 5 5

ENTREVISTADOR: ANOTE DETALLADAMENTE EL TRABAJO U OCUPACIÓN. OBTenga INFORMACIÓN PARA PODER INCLUIR A ESTA PERSONA EN EL GRUPO CORRESPONDIENTE.

D.6.- ¿CUÁL ES EL TRABAJO U OCUPACIÓN DEL ENTREVISTADO?

D.7.- ¿Y DE LA PERSONA QUE TRAE EL INGRESO PRINCIPAL AL HOGAR?

TRABAJADORES POR CUENTA PROPIA

ENTR PERS
VIST. PPAL

. **AGRICULTOR** (Pequeña explotación. No más de un asalariado fijo)..... 01 01

. **AGRICULTOR** (Gran explotación. Más de un asalariado fijo)..... 02 02

. **AUTÓNOMO**..... 03 03

. **EMPRESARIO CON 5 EMPLEADOS O MENOS**.. 04 04

. **EMPRESARIO CON 6 EMPLEADOS O MÁS**... 05 05

. **PROFESIONAL POR CUENTA PROPIA** (Que necesitan calificación reconocida: Médicos, Abogados, etc)..... 06 06

TRABAJADORES POR CUENTA AJENA (SECTOR PRIVADO O PÚBLICO)

. **MIEMBRO DE LA DIRECCIÓN** (Directivos, Altos ejecutivos)
- Responsables de 5 subordinados o menos..... 07 07

- Responsables de 6 subordinados o más..... 08 08

. **PROFESIONAL ASALARIADO** (que necesitan calificación reconocida; Médicos, Abogados, etc.)..... 09 09

. **MANDO INTERMEDIO**(Jefes Departamento) 10 10

. **OTROS EMPLEADOS CON TRABAJO DE OFICINA** (Secretarías, auxiliares)..... 11 11

. **OTROS EMPLEADOS CON TRABAJO FUERA DE OFICINA** (Vendedores, etc.)..... 12 12

. **TRABAJADOR MANUAL CUALIFICADO** (Han tenido aprendizaje: Maestros, Oficiales)..... 13 13

. **TRABAJADOR MANUAL NO CUALIFICADO** (peones, obreros no cualificados)... 14 14

NO TRABAJAN

. **ESTUDIANTES** 15

. **AMAS DE CASA**..... 16

. **JUBILADO / PENSIONISTA / RENTISTA** 17 17

. **PARADO** (Más de 3 meses)..... 18 18

. **PARADO** (Menos de 3 meses).... 19 19

¿CUÁL ERA EL ÚLTIMO TRABAJO U OCUPACIÓN QUE TENÍA ESTA PERSONA?

ENTREVISTADOR: ANOTE DETALLADAMENTE EN LAS LÍNEAS DE PREGUNTA ANTERIOR