



Estudos prévios para o desenvolvimento social e económico através da cultura e das novas tecnologias

Hábitos de leitura e acesso aos recursos de informação no Concelho de Castelo Branco

Relatório 2003



Este Relatório foi realizado no âmbito do Projecto

Espaços de Excelência Transfronteiriços (E.E.T.)
co-financiado pela União Europeia,
Iniciativa Comunitária INTERREG III A Espanha - Portugal.

Elaboração do Relatório:
Precisa Research (Madrid)



Direcção, documentação e coordenação:
Fundación Germán Sánchez Ruipérez (Peñaranda de Bracamonte)

Tradução:
Hélder J. Ferreira Montero

© DA EDIÇÃO IMPRESSA e ELECTRÓNICA, 2003
Fundación Germán Sánchez Ruipérez

Edição electrónica disponível em <http://www.interreg-eet.info>

Depósito Legal S.469-2004

Impresso em EuCarPrint (Peñaranda de Bracamonte, Salamanca)

ÍNDICE

1	Introdução	6
2	Objectivos.....	6
3	Metodologia	7
3.1	<i>Âmbito do estudo</i>	8
3.2	<i>Universo e amostra</i>	10
4	Resultados da investigação.....	13
4.1	<i>Hábitos de leitura de livros</i>	13
4.2	<i>Compra de livros</i>	24
4.3	<i>Dotação de livros nos lares</i>	26
4.4	<i>Assistência e uso dos serviços que prestam as Bibliotecas</i>	28
5	Resumo	31
6	Anexo	33
6.1	<i>Fontes utilizadas</i>	33
6.2	<i>Questionários utilizados</i>	33

QUADROS

Quadro 1 População do Concelho de Castelo Branco.....	9
Quadro 2 Universo de indivíduos de 15 e mais anos no Concelho de Castelo Branco.....	10
Quadro 3 Amostra de indivíduos de 15 e mais anos no Concelho de Castelo Branco	11
Quadro 4 Universo e amostra de lares do Concelho de Castelo Branco	12
Quadro 5 Frequência de leitura de livros segundo sexo e faixa etária (percentagem).....	14
Quadro 6 Frequência de leitura de livros segundo Âmbito e nível de estudos terminados (percentagem).....	14
Quadro 7 Leitores e não leitores no Concelho de Castelo Branco e Portugal (percentagem)	19
Quadro 8 Livros comprados não de texto no último ano, incluídos os universitários.....	24
Quadro 9 Equipamento de livros nos lares, excluídos os de texto (percentagem).....	26
Quadro 10 Equipamento de livros nos lares, excluídos os de texto, segundo classes sociais (percentagem).....	27
Quadro 11 Assistência a bibliotecas no último ano da População de 15 e mais anos (percentagem que assiste a cada tipo de biblioteca).....	28
Quadro 12 Assistência a bibliotecas no último ano segundo sexo e idade	28
Quadro 13 Assistência a bibliotecas no último ano, da População de 15 e mais anos, segundo nível de estudos terminados (percentagem que assiste a cada tipo de biblioteca).....	29
Quadro 14 Assistência a bibliotecas no último ano, da população de 15 e mais anos, segundo ocupação (percentagem que assiste a cada tipo de biblioteca)	29
Quadro 15 Frequência de Assistência às bibliotecas por sexo e faixa etária (percentagem)	30
Quadro 16 Indicadores principais	32

GRAVURAS

Gravura 1 Frequência de leitura de livros.....	13
Gravura 2 Tempo semanal dedicado à leitura	15
Gravura 3 Leitura por sexo	15
Gravura 4 Leitura por idade.....	16
Gravura 5 Percentagem de Leitores frequentes e ocasionais segundo nível de estudos	17
Gravura 6 Percentagem de Leitores frequentes e ocasionais segundo ocupação	18
Gravura 7 Livros lidos num ano.....	19
Gravura 8 Livros lidos aproximadamente num ano segundo faixa etária.....	20
Gravura 9 Livros lidos aproximadamente num ano segundo nível de estudos	21
Gravura 10 Livros lidos aproximadamente num ano segundo ocupação.....	22
Gravura 11 Percentagem de Leitores que lêem livros por motivos de lazer	23
Gravura 12 Percentagem de Leitores que lêem livros por motivos de estudos ou trabalho ..	23
Gravura 13 Livros comprados no último ano (percentagem).....	24
Gravura 14 Percentagem de indivíduos que comprou algum livro no último ano segundo nível de estudos terminados (percentagem).....	25
Gravura 15 Dotação de livros nos lares	26
Gravura 16 Percentagem de assistentes a bibliotecas no último ano que requisitaram algum livro.....	30

1 Introdução

Belgais-Centro para o Estudo das Artes e a Câmara Municipal de Castelo Branco juntamente com a Fundación Germán Sánchez Ruipérez (FGSR) puseram em marcha o Projecto "Espaços de excelência transfronteiriços", pertencente à Iniciativa Comunitária INTERREG III A Espanha-Portugal, tendo, entre outros, como um dos seus objectivos aproximar as tecnologias da informação e da comunicação a territórios rurais que, pelas suas características culturais, económicas e geográficas, são áreas nas que, tradicionalmente, se vem resistindo a entrada da tecnologia.

PRECISA recebeu a encomenda de realizar um estudo prévio, cuja finalidade é a de estabelecer a situação de partida em relação com os âmbitos de actuação do Projecto, e as linhas de base que sirvam de referência no desenvolvimento e no processo de avaliação final do mesmo.

Entre os temas tratados no presente estudo e que são básicos em toda actuação cultural, encontram-se os de hábitos de leitura e acesso a recursos de informação. A informação relacionada com os mesmos é tratada no presente Relatório.

2 Objectivos

O objectivo deste estudo é obter informação sobre hábitos de leitura e compra de livros no Concelho de Castelo Branco e compará-la com outras investigações relacionadas com a leitura em Espanha¹ e Portugal².

¹ "Estudo de Hábitos de leitura e compra de livros. Barómetro 2002"

² "Estudo de Hábitos de Leitura e compra de livros. Ómnibus março 2003"

3 Metodologia

A informação de campo que serve de base a este estudo foi obtida combinando entrevistas pessoais, sondagens telefónicas e pelo correio / fax entre os meses de Julho e Setembro de 2003. As características técnicas da investigação são as seguintes:

- Âmbito geográfico: Concelho de Castelo Branco
- Colectivo investigado: indivíduos de 15 e mais anos
- Técnica de investigação: inquérito telefónico (inquéritos por computador através de sistema Cati-Belview)
- Amostra: 409 indivíduos
- Critérios de estratificação da amostra: por Âmbito geográfico (Castelo Branco e resto de freguesias do Concelho de Castelo Branco).
- Questionários: estruturados; elaboração conjunta entre FGSR e Precisa Research S.L.
- Critérios de selecção dos entrevistados: com quotas de sexo e idade para Castelo Branco por um lado, e o resto de freguesias do Concelho, por outro
- Datas do trabalho de campo: Julho a Setembro do 2003
- Supervisão de 15% do trabalho de campo. Depuração, codificação, gravação e tabulação em Precisa Research S.L.

Quadro 1 População do Concelho de Castelo Branco

Freguesias	Concelho de Castelo Branco	Homens	%	Mulheres	%
Concelho de Castelo Branco	55.708	26.602	47,8	29.106	52,2
Alcains	4.929	2.393	48,5	2.536	51,5
Almaceda	943	450	47,7	493	52,3
Benquerencas	725	358	49,4	367	50,6
Caféde	289	145	50,2	144	49,8
Castelo Branco	31.240	14.780	47,3	16.460	52,7
Cebolais de Cima	1.290	616	47,8	674	52,2
EscaOs de Baixo	946	458	48,4	488	51,6
EscaOs de Cima	1.110	556	50,1	554	49,9
Freixal do Campo	537	266	49,5	271	50,5
Juncal do Campo	500	230	46,0	270	54,0
Lardosa	1.044	490	46,9	554	53,1
Lourical do Campo	805	394	48,9	411	51,1
Lousa	752	367	48,8	385	51,2
Malpica do Tejo	758	361	47,6	397	52,4
Mata	590	293	49,7	297	50,3
Monforte de Beira	506	245	48,4	261	51,6
Ninho do Acor	473	231	48,8	242	51,2
Póvoa de Rio de Moinhos	685	337	49,2	348	50,8
Retaxo	1.047	513	49,0	534	51,0
Salgueiro do Campo	965	455	47,2	510	52,8
Santo André das Tojeiras	1.033	481	46,6	552	53,4
Sao Vicente da Beira	1.597	768	48,1	829	51,9
Sarzedas	1.738	829	47,7	909	52,3
Sobral do Campo	516	251	48,6	265	51,4
Tinalhas	690	335	48,6	355	51,4
Portugal	10.356.117	5.000.541	48,3	5.355.976	51,7

Fonte: INE Portugal, Censo 2001

3.2 Universo e amostra

Os dados de População utilizados para a definição do universo e estratificação da amostra referem-se às 25 freguesias que integram o Concelho de Castelo Branco.

A População objecto da investigação é a de 15 e mais anos, cuja distribuição por sexo e idade, distinguindo Castelo Branco do resto de freguesias, aparece no seguinte quadro.

Quadro 2 Universo de indivíduos de 15 e mais anos no Concelho de Castelo Branco

Sexo / Faixa etária	Concelho de Castelo Branco		Castelo Branco		Resto freguesias		Total Portugal
	Absolutos	%	Absolutos	%	Absolutos	%	%
Total	48.344	100,0	27.113	100,0	21.231	100,0	100,0
15-24 anos	6.661	13,8	3.733	13,8	2.928	13,8	16,6
25-49 anos	19.412	40,2	10.884	40,1	8.528	40,2	43,3
50-64 anos	9.764	20,2	5.475	20,2	4.289	20,2	20,5
65 e mais anos	12.507	25,9	7.022	25,9	5.485	25,8	19,7
Homens	22.847	47,3	12.694	46,8	10.153	47,8	47,7
15-24 anos	3.457	7,2	1.921	7,1	1.536	7,2	8,4
25-49 anos	9.507	19,7	5.282	19,5	4.225	19,9	21,4
50-64 anos	4.701	9,7	2.612	9,6	2.089	9,8	9,7
65 e mais anos	5.182	10,7	2.879	10,6	2.303	10,8	8,3
Mulheres	25.497	52,7	14.419	53,2	11.078	52,2	52,3
15-24 anos	3.204	6,6	1.812	6,7	1.392	6,6	8,2
25-49 anos	9.905	20,5	5.601	20,7	4.304	20,3	21,9
50-64 anos	5.063	10,5	2.863	10,6	2.200	10,4	10,8
65 e mais anos	7.325	15,2	4.142	15,3	3.183	15,0	11,4

Fonte: INE Portugal, Censo 2001 estimativas de população

A amostra definitiva fica patente no seguinte quadro. Para conseguir a amostra foram definidas quotas de sexo e idade para Castelo Branco por uma parte e, para o Resto de freguesias, por outra.

Foi realizada uma selecção de pontos de inquérito de diferentes tamanhos de População na zona para a realização das entrevistas que corresponderam a Resto de freguesias. A amostra foi distribuída entre elas de acordo com as povoações respectivas.

O universo populacional que aparece na Quadro anterior serve de referência para o Estudo, se bem que, nos quadros do Relatório referidos a indivíduos o que se indicará é o número de sondagens a partir das quais será analisada cada informação.

Quadro 3 amostra de indivíduos de 15 e mais anos no Concelho de Castelo Branco

Sexo / Faixa etária	Concelho de Castelo Branco		Castelo Branco		Resto freguesias	
	Absolutos	%	Absolutos	%	Absolutos	%
Total	409	100,0	229	100,0	180	100,0
15-24 anos	56	13,7	32	14,0	25	13,9
25-49 anos	164	40,1	92	40,2	72	40,0
50-64 anos	83	20,3	46	20,1	36	20,0
65 e mais anos	106	25,9	59	25,8	46	25,6
Homens	193	47,2	107	46,7	86	47,8
15-24 anos	29	7,1	16	7,0	13	7,2
25-49 anos	80	19,6	45	19,7	36	20,0
50-64 anos	40	9,8	22	9,6	18	10,0
65 e mais anos	44	10,8	24	10,5	19	10,6
Mulheres	216	52,8	122	53,3	94	52,2
15-24 anos	27	6,6	15	6,6	12	6,7
25-49 anos	84	20,5	47	20,5	36	20,0
50-64 anos	43	10,5	24	10,5	19	10,6
65 e mais anos	62	15,2	35	15,3	27	15,0

Nas amostragens de carácter aleatório, a margem de erro para uma amostra de 409 indivíduos situa-se em +/- 5% para um nível de 95,5% se for utilizada a fórmula habitualmente usada para o cálculo da margem de erro em povoações infinitas. No entanto, é preciso ter em conta que ao tratar-se de uma amostra na qual, apesar de os Lares terem sido seleccionados com um critério aleatório, a selecção dos indivíduos foi realizada por quotas de sexo e idade, não corresponde propriamente falar de uma determinado margem de erro.

Quanto ao universo de Lares ao que se elevam os resultados nos temas referidos a equipamento, a Fonte são os dados do INE Portugal, Censo 2001, que cifram o total de Lares (famílias) de Castelo Branco em 21 533. A amostra realizada em Lares (409) foi reequilibrada ao universo de Lares segundo número de membros.

O universo e amostra de Lares ficam patentes na seguinte Quadro:

Quadro 4 Universo e amostra de lares do Concelho de Castelo Branco

	Total lares	1 ó 2 membros	3 membros	4 membros	5 e mais membros
Universo lares Portugal	3.650.357	1.667.799	918.679	718.443	345.436
% horizontal	100,0	45,6	25,2	19,7	9,5
Universo lares Castelo Branco	21.533	11.515	5.265	3.775	978
% horizontal	100,0	53,5	24,5	17,5	4,5
Distribuição de lares a partir de amostra de indivíduos	409	201	101	94	13
% horizontal	100,0	49,1	24,7	23,0	3,2
Distribuição de lares reequilibrada	409	218	100	72	19
% horizontal	100,0	53,4	24,4	17,6	4,6

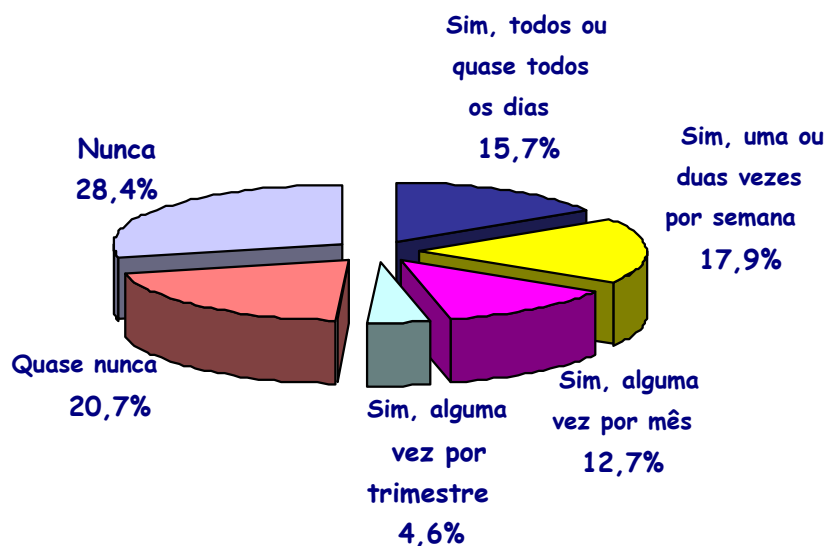
Fonte: para universo lares INE Portugal, Censo 2001

4 Resultados da investigação

4.1 Hábitos de leitura de livros

15,7% da População de 15 e mais anos lê todos ou quase todos os dias e, 17,9% uma ou duas vezes por semana. A percentagem dos que não lêem nunca é de 28,4%, e como acontece noutras investigações sobre hábitos de leitura de livros, obtém-se um maior nível de leitura entre as mulheres e entre as pessoas mais jovens.

Gravura 1 Frequência de leitura de livros



Base: 409 entrevistas
Fonte: Inquérito a indivíduos Precisa 2003

Os grupos de Leitores considerados no relatório são:

- *Leitores frequentes*: lêem livros alguma vez por semana ou com maior frequência. Perfazem 33,6% dos inquiridos.
- *Leitores ocasionais*: aqueles que lêem alguma vez por mês ou por trimestre. Somam 17,3%.
- *Não leitores*: não lêem livros nunca ou quase nunca 49,1% dos inquiridos.

Quadro 5 Frequência de leitura de livros segundo sexo e faixa etária (percentagem)

	Concelho de Castelo Branco	Homem	Mulher	15-24 anos	25-49 anos	50-64 anos	65 e mais anos
Leitores	50,9	49,2	52,5	79,0	63,0	45,2	21,8
Frequentes	33,6	28,5	38,3	51,7	38,3	33,8	16,7
Ocasionais	17,3	20,7	14,2	27,3	24,7	11,4	5,1
Não leitores	49,1	50,8	47,5	21,0	37,0	54,8	78,2
<i>Base: total entrevistas</i>	<i>409</i>	<i>195</i>	<i>214</i>	<i>56</i>	<i>164</i>	<i>83</i>	<i>106</i>
Horas de leitura semanal	4,6	4,7	4,5	5,3	4,2	4,2	5,3
<i>Base: Leitores semanais</i>	<i>137</i>	<i>55</i>	<i>82</i>	<i>29</i>	<i>63</i>	<i>28</i>	<i>18</i>
Livros lidos por ano	7,1	6,0	8,0	6,4	7,5	5,2	9,7
<i>Base: até Leitores trimestrais*</i>	<i>208</i>	<i>96</i>	<i>112</i>	<i>45</i>	<i>103</i>	<i>37</i>	<i>23</i>

Fonte: Inquérito a indivíduos Precisa 2003

* lêem livros pelo menos uma vez por trimestre

A Frequência de leitura de livros difere se for considerada a freguesia de Castelo Branco do resto de freguesias. Assim, enquanto na primeira os Leitores frequentes representam 38,6% e os ocasionais 20,7%, no resto de freguesias os frequentes são apenas 27,3% e os ocasionais 13,0%.

Quadro 6 Frequência de leitura de livros segundo âmbito e nível de estudos terminados (percentagem)

	Concelho de Castelo Branco	Castelo Branco	Resto freguesias	Nenhum estudo	Primários	Médios	Universitários
Leitores	50,9	59,3	40,3	12,4	41,7	66,7	92,2
Frequentes	33,6	38,6	27,3	4,4	32,5	42,5	58,2
Ocasionais	17,3	20,7	13,0	8,0	9,2	24,2	34,0
Não leitores	49,1	40,7	59,7	87,6	58,3	33,3	7,8
<i>Base total entrevistas</i>	<i>409</i>	<i>229</i>	<i>180</i>	<i>80</i>	<i>136</i>	<i>130</i>	<i>59</i>
Horas de leitura semanal	4,6	5,0	3,8	1,8	3,8	4,6	5,8
<i>Base : Leitores semanais</i>	<i>137</i>	<i>88</i>	<i>49</i>	<i>4</i>	<i>44</i>	<i>55</i>	<i>34</i>
Livros lidos por ano	7,1	8,2	5,0	3,5	4,9	6,8	10,6
<i>Base : Até Leitores trimestrais*</i>	<i>208</i>	<i>136</i>	<i>72</i>	<i>10</i>	<i>57</i>	<i>87</i>	<i>54</i>

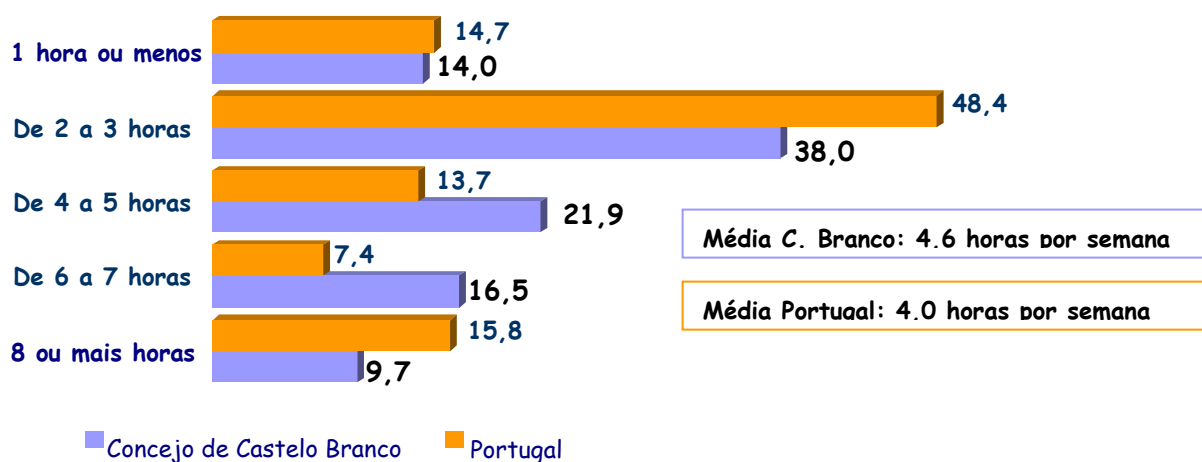
Fonte: Inquérito a indivíduos Precisa 2003

* lêem livros pelo menos uma vez por trimestre

O Tempo médio dedicado à leitura de livros pelos Leitores do Concelho de Castelo Branco é de 4,6 horas por semana. A percentagem dos mesmos que lê mais de meia hora por dia é de 48,1%.

No estudo para todo Portugal já referido, ("Estudo de Hábitos de Leitura e compra de livros. Ómnibus março 2003") a percentagem de Leitores (frequentes mais ocasionais) é de 36,9%, com uma média de horas de leitura semanal de 4,0.

Gravura 2 Tempo semanal dedicado à leitura



Base Concelho de Castelo Branco: Leitores frequentes 137 (lêem pelo menos uma vez por semana)

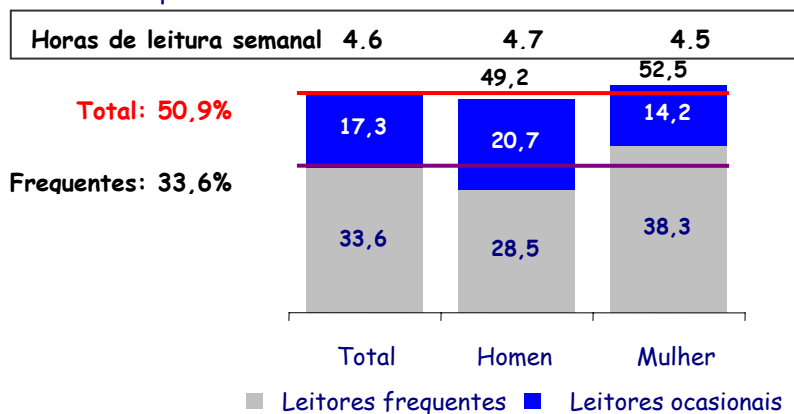
Fonte: Inquérito a indivíduos Precisa 2003

Base Portugal: 872 Leitores de livros (leram pelo menos um livro no último ano)

Fonte: Estudo de hábitos de leitura e compra de livros. Ómnibus Março 2003.

Por tipologia de Leitores obtemos que as mulheres lêem livros em maior proporção do que os Homens (38,3% lê livros semanalmente face a 28,5%). Mantém-se a média de horas de leitura para ambos.

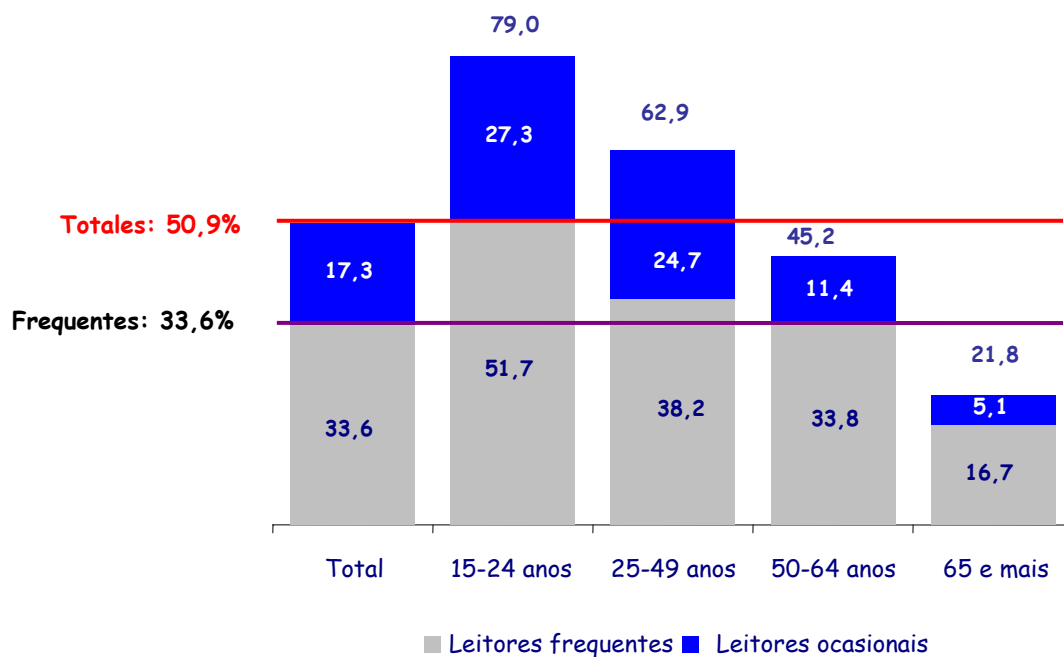
Gravura 3 leitura por sexo



Base: 409 entrevistas, Fonte: Inquérito a indivíduos Precisa 2003

Por idades, os Leitores mais jovens lêem numa proporção de 79,0%; desde os 25 até aos 49 anos numa proporção de 62,9%, desde os 50 até aos 64 anos 45,2% e, de 21,8% em maiores de 65 anos, embora estes últimos cheguem a ter uma média de leitura semanal de 5,3 horas, quer dizer, os poucos que lêem, lêem muito.

Gravura 4 leitura por idade



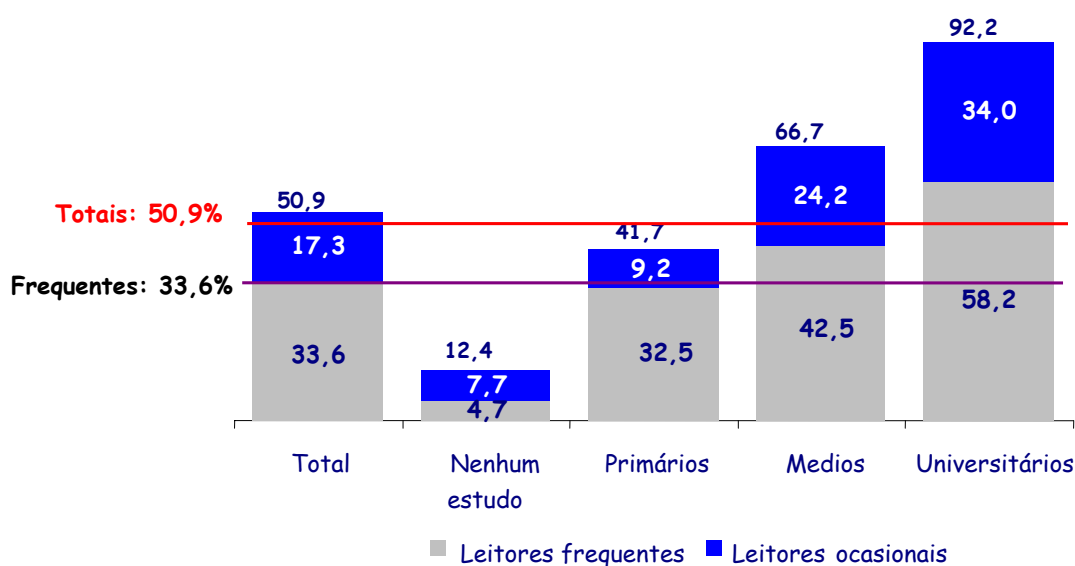
Horas de leitura semanal	4.6	5.3	4.2	4.2	5.3
--------------------------	-----	-----	-----	-----	-----

Base: 409 entrevistas
 Fonte: Inquérito a indivíduos Precisa 2003

A leitura de livros apresenta uma estreita relação com o nível de estudos, tanto no que diz respeito ao conjunto de Leitores como à sua distribuição entre Leitores frequentes e Leitores ocasionais. Assim, entre as pessoas com estudos universitários a percentagem de Leitores é de 92,2% e vai diminuindo conforme diminui o nível de estudos até ser apenas de 41,7% entre pessoas com estudos primários e, 12,4% entre pessoas sem Nenhum estudo.

Por outra parte, em geral, quanto mais alto é o nível de estudos, maior é a proporção de Leitores frequentes (Os que lêem pelo menos uma vez por semana) em relação a Leitores ocasionais (una vez por mês ou uma vez por trimestre).

Gravura 5 Percentagem de Leitores frequentes e ocasionais segundo nível de estudos

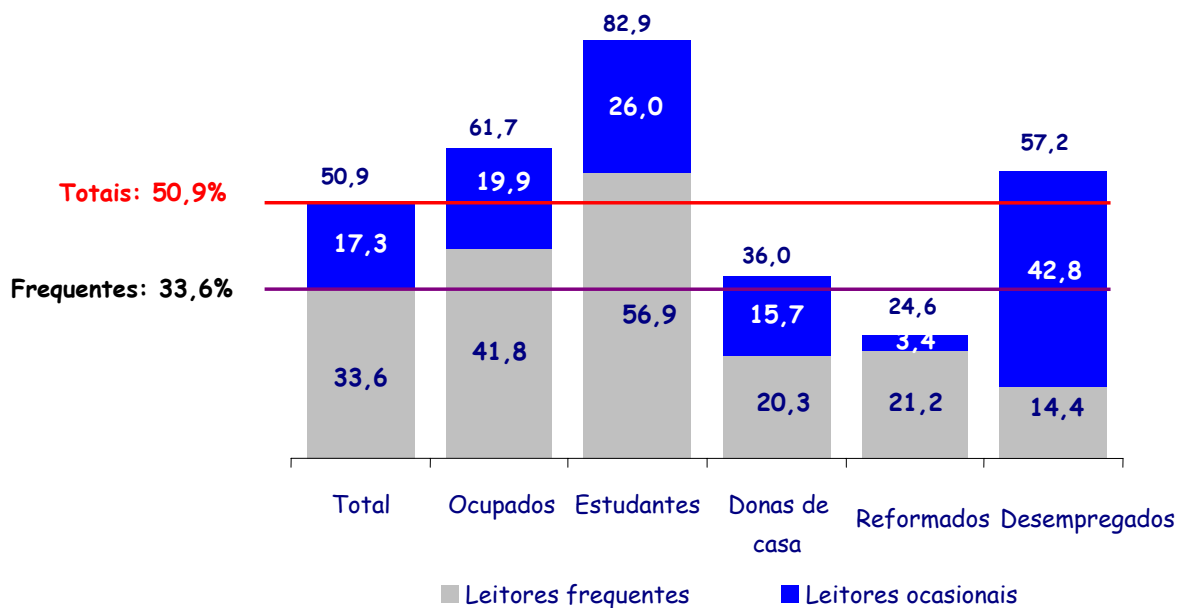


Horas de leitura semanal	4.6	1.8	3.8	4.6	5.8
--------------------------	-----	-----	-----	-----	-----

Base: 409 indivíduos de 15 e mais anos
 Fonte: Inquérito a indivíduos Precisa 2003

Lêem pelo menos uma vez por trimestre 82,9% dos estudantes. Os Ocupados lêem 61,7%, os desempregados (quase sempre estudantes sem emprego) 57,2% e, as donas de casa 36%. Os reformados são os que, em proporção à População que representam, menos lêem, apenas 24,6%.

Gravura 6 Percentagem de Leitores frequentes e ocasionais segundo ocupação



Horas de leitura semanal	4.6	5.0	4.9	2.9	3.6	4.3
--------------------------	-----	-----	-----	-----	-----	-----

Base: 409 indivíduos de 15 e mais anos
 Fonte: Inquérito a indivíduos Precisa 2003

A percentagem de Leitores obtida no Concelho de Castelo Branco é de quase cinco pontos superior à obtida no Inquérito Ómnibus realizada em Portugal. Para os restantes dados, é preciso termos em conta que a pergunta sobre horas de leitura semanal e número de livros lidos por ano é feita a todos os Leitores e, nesta investigação, a média de horas de leitura semanal apenas foi feita àqueles Leitores que lêem livros semanalmente.

Quadro 7 Leitores e não Leitores no Concelho de Castelo Branco e Portugal (percentagem)

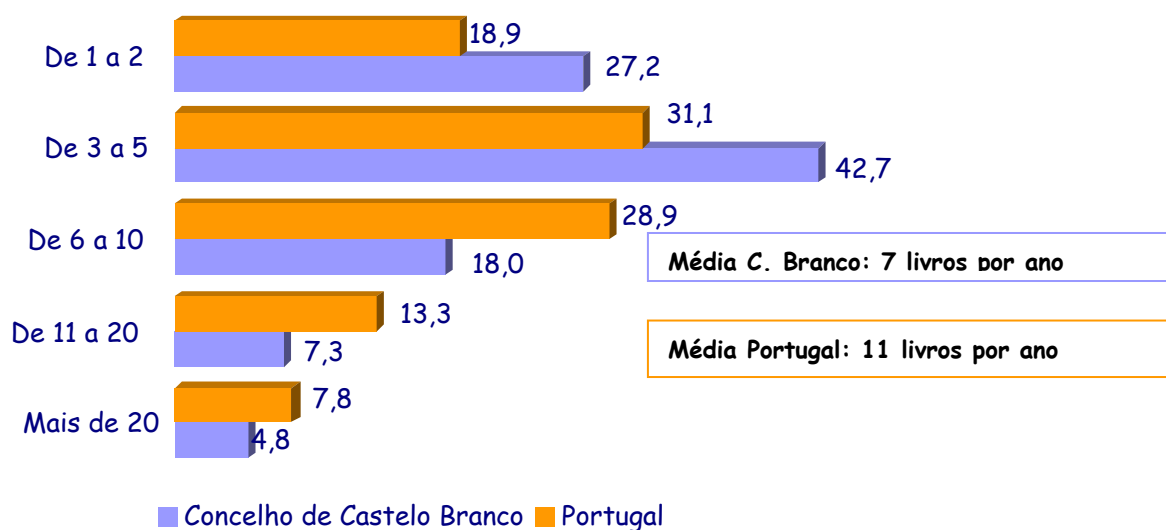
	Concelho de Castelo Branco (A)	Portugal (B)	(A)-(B)
Leitores	50,9	46,0	4,9
Não leitores	49,1	54,0	-4,9
<i>Base</i>	<i>409</i>	<i>2.000</i>	
Horas de leitura semanal	4,6	4,0	0,6
<i>Base: Leitores</i>	<i>137</i>	<i>872</i>	
Livros lidos por ano	7,1	11,0	-3,9
<i>Base: Leitores</i>	<i>208</i>	<i>817</i>	

Base Concelho de Castelo Branco: 409 sondagens a indivíduos: Fonte: Inquérito a indivíduos Precisa 2003

Base Portugal: 2.000 sondagens a indivíduos: Fonte: Estudo de hábitos de leitura e compra de livros. Ómnibus Março 2003

A média de livros lidos (completos ou quase) pelos Leitores do Concelho de Castelo Branco num ano é de aproximadamente 7 (8 para a freguesia de Castelo Branco e 5 para o resto de freguesias).

Gravura 7 livros lidos num ano

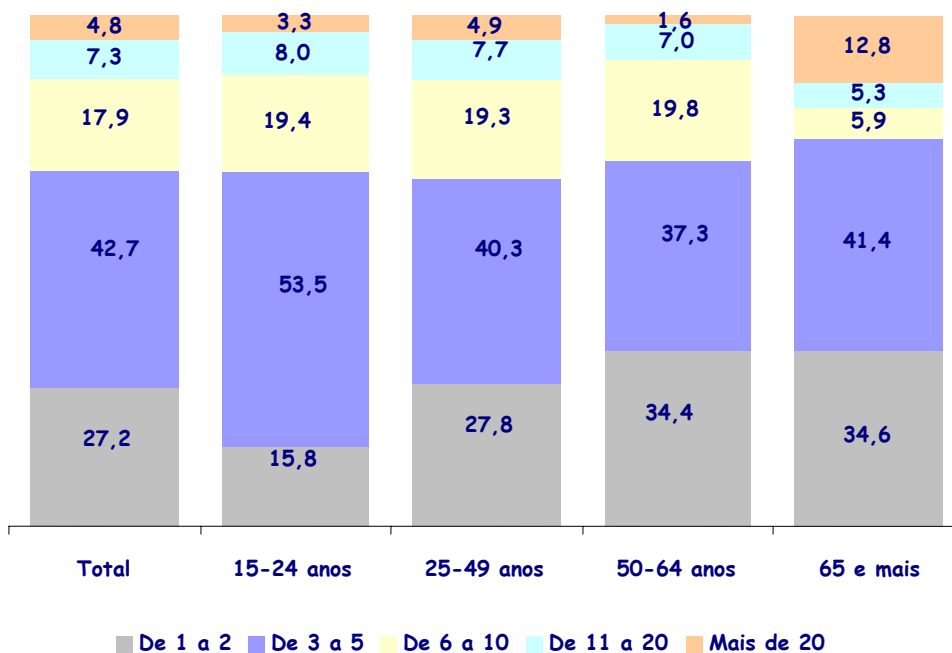


Base Concelho de Castelo Branco: 208 Leitores frequentes e ocasionais (lêem pelo menos uma vez por trimestre):
Fonte: Inquérito a indivíduos Precisa 2003

Base Portugal: 817 Leitores de livros (leram pelo menos um livro no último ano): Fonte: estudo de hábitos de leitura e compra de livros. Ómnibus Março 2003

69,9% dos Leitores do Concelho de Castelo Branco lêem até 5 livros por ano. no relatório Estudo de hábitos de leitura e compra de livros a percentagem de pessoas que lêem até 5 livros por ano é do 50% para todo Portugal.

Gravura 8 livros lidos aproximadamente num ano segundo faixa etária

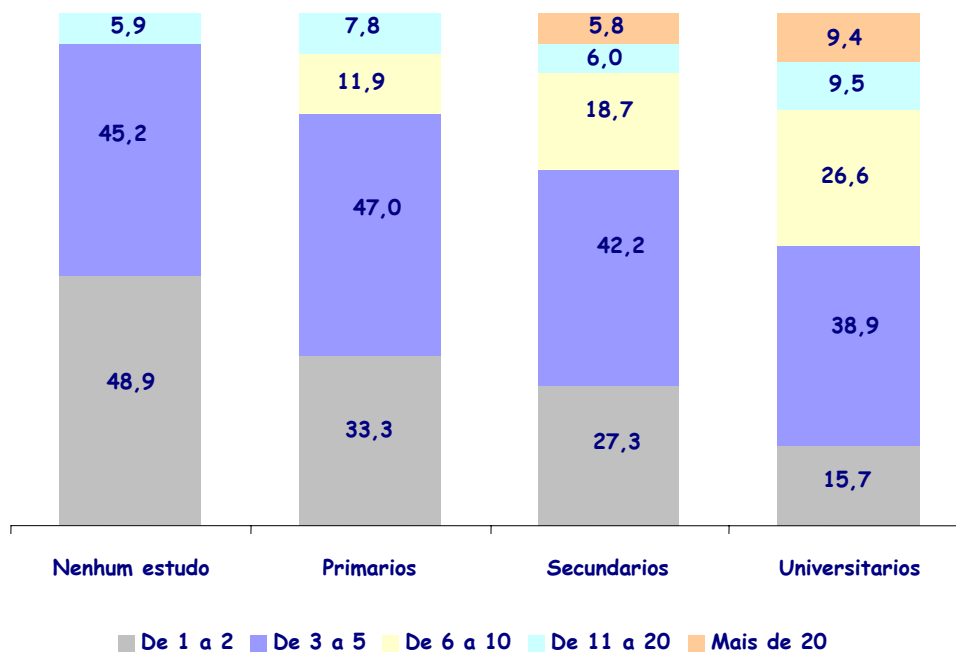


Média de livros lidos ano	7,1	6,4	7,5	5,2	9,7
---------------------------	-----	-----	-----	-----	-----

Base: 208 Leitores frequentes e ocasionais (lêem pelo menos uma vez por trimestre)
 Fonte: Inquérito a indivíduos Precisa 2003

Atendendo ao nível de estudos terminados, o gráfico permite apreciar diferenças consideráveis na leitura de livros. Assim, embora uma maioria de pessoas com estudos superiores lei entre 3 e 5 livros por ano, há 26,6% que lê entre 6 e 10 e, 18,9% que lê mais de 10.

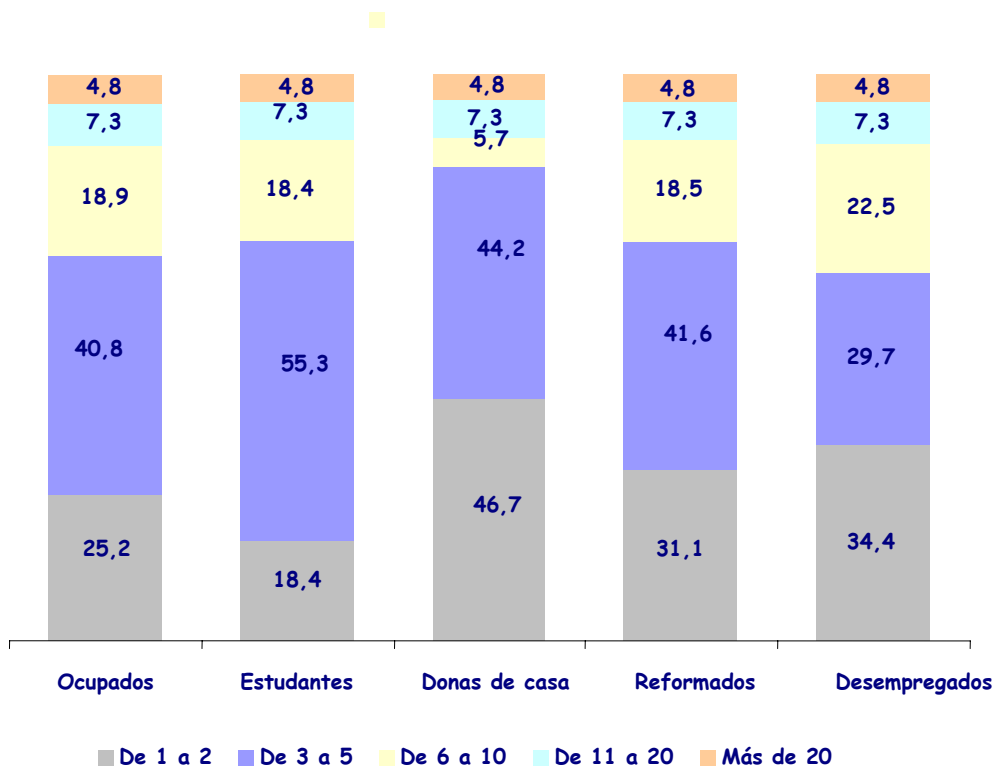
Gravura 9 livros lidos aproximadamente num ano segundo nível de estudos



Media de libros leídos año	3,5	4,9	6,8	10,6
----------------------------	-----	-----	-----	------

Base: 208 Leitores frequentes e ocasionais (lêem pelo menos uma vez por trimestre)
 Fonte: Inquérito a indivíduos Precisa 2003

Gravura 10 livros lidos aproximadamente num ano segundo ocupação

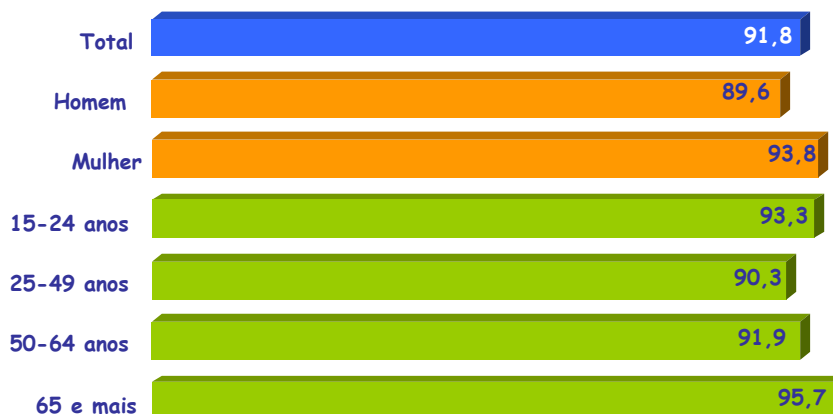


Média de livros lidos ano	7,6	5,8	3,6	10,2	5,2
----------------------------------	------------	------------	------------	-------------	------------

Base: 208 Leitores frequentes e ocasionais (lêem pelo menos uma vez por trimestre)
 Fonte: Inquérito a indivíduos Precisa 2003

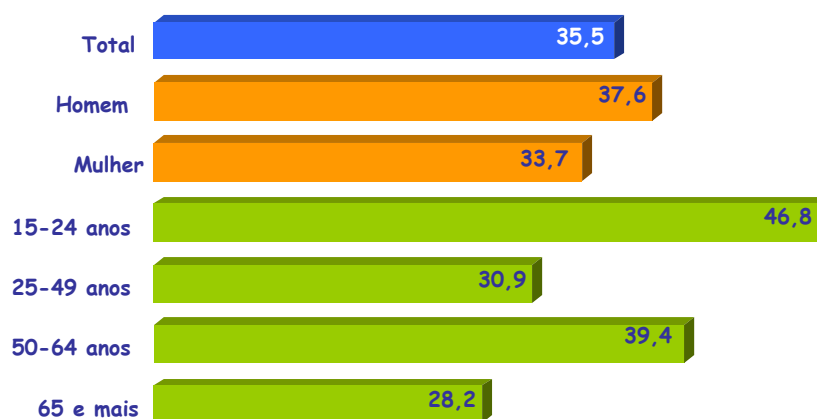
A grande maioria de Leitores frequentes ou ocasionais lêem livros por motivos de lazer, 91,8%, não observando-se diferenças significativas por sexo e faixa etária. Pelo contrário, apenas 35,5% dos Leitores lêem livros por motivos educativos ou de trabalho, com percentagens mais elevadas para Homens e jovens de 15 a 24 anos.

Gravura 11 Percentagem de Leitores que lêem livros por motivos de lazer



Base: Leitores frequentes e ocasionais (208)
 Fonte: Inquérito a indivíduos Precisa 2003

Gravura 12 Percentagem de Leitores que lêem livros por motivos de estudos ou trabalho



Base: Leitores frequentes e ocasionais (208)
 Fonte: Inquérito a indivíduos Precisa 2003

4.2 Compra de livros

54,1% da População de 15 e mais anos comprou pelo menos um livro, excluídos os de texto mas incluídos os universitários no último ano.

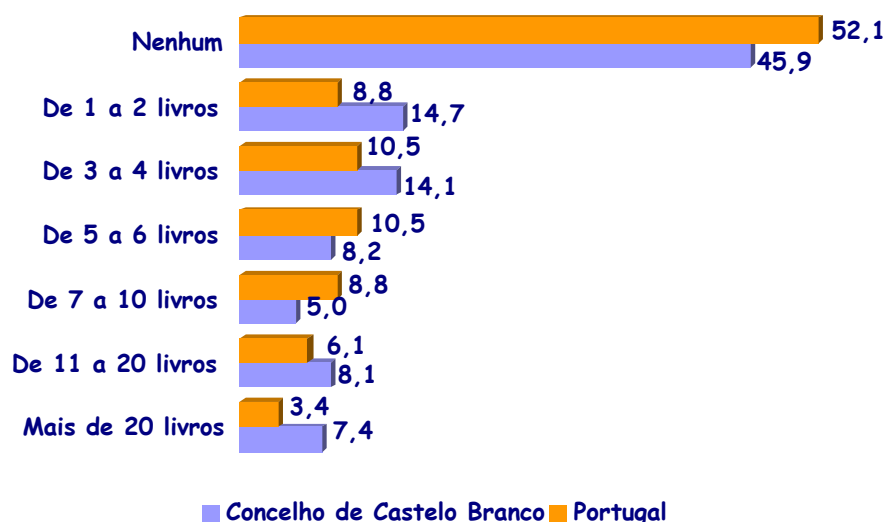
Tanto a percentagem de indivíduos que comprou algum livro no último ano, como a média de livros comprados, é mais alta para Castelo Branco do que para o resto de freguesias e do que para Portugal.

Quadro 8 livros comprados não de texto no último ano, incluídos os universitários

Tramo	Concelho de Castelo Branco	Castelo Branco	Resto freguesias	Portugal
Nenhum	45,9	41,7	51,5	52,1
De 1 a 2 livros	14,7	15,1	14,2	8,8
De 3 a 4 livros	14,1	14,4	13,5	10,5
De 5 a 6 livros	8,2	8,3	8,0	10,5
De 7 a 10 livros	5,0	6,1	3,6	8,8
De 11 a 20 livros	8,1	8,6	7,4	6,1
Mais de 20 livros	7,4	9,5	4,8	3,4
<i>Base total</i>	<i>409</i>	<i>232</i>	<i>177</i>	<i>2.000</i>
Média livros comprados	11	14	6	9
<i>Base: compram livros</i>	<i>221</i>	<i>135</i>	<i>86</i>	<i>942</i>

Fonte: Inquérito a indivíduos Precisa 2003

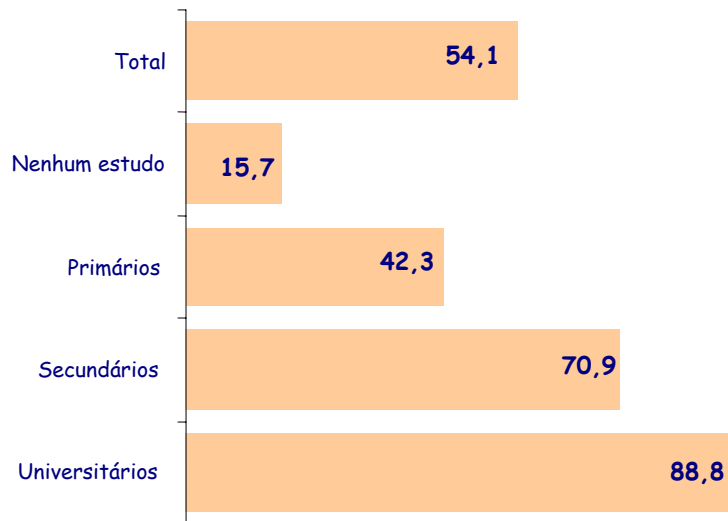
Gravura 13 livros comprados no último ano (percentagem)



Fonte: Inquérito a indivíduos Precisa 2003 e Estudo de Hábitos de Leitura e compra de livros. Ómnibus março 2003, Nielsen

Como no Âmbito nacional, existe uma correspondência directa entre nível de estudos terminados do entrevistado e a compra de livros, sendo a descida na percentagem importante à medida que é menor o nível de estudos.

Gravura 14 Percentagem de indivíduos que comprou algum livro no último ano segundo nível de estudos terminados (percentagem)

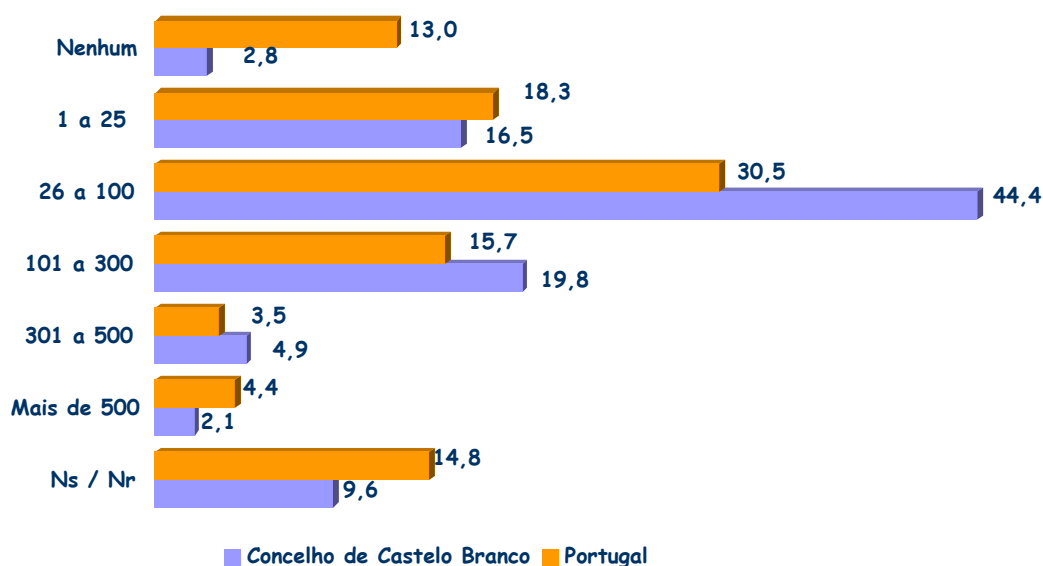


Base: 409 indivíduos de 15 e mais anos
Fonte: Inquérito a indivíduos Precisa 2003

4.3 Dotação de livros nos lares

Têm livros, excluídos os de texto 97,2% dos lares. A média de livros por lar é de 146, mas 63,7% dos lares conta com menos de 100 livros; se tivermos em conta o estudo ómnibus realizado em todo Portugal, e apesar da diferente Metodologia utilizada, obtemos que também 61,8% dos lares não ultrapassa os 100 livros.

Gravura 15 Dotação de livros nos lares



Fonte: Inquérito a indivíduos Precisa 2003 e Estudo de Hábitos de Leitura e compra de livros. Ómnibus março 2003, Nielsen

Quadro 9 Equipamento de livros nos lares, excluídos os de texto (percentagem)

Tramo	Concelho de Castelo Branco	Castelo Branco	Resto freguesias
Nenhum	2,8	1,5	4,7
1 a 25	16,5	13,5	21,0
26 a 50	20,6	19,9	21,4
51 a 100	23,8	25,8	20,9
101 a 200	15,7	19,7	9,7
201 a 300	4,1	4,0	4,4
301 a 500	4,9	7,0	1,7
Mais de 500	2,1	2,8	1,2
Ns / Nr	9,6	5,8	15,0
Média	146	193	78

Base: 409 entrevistas em lares

Fonte: Inquérito em lares Precisa 2003

As percentagens de lares que possuem menos de 100 livros diferem se observarmos por separado a freguesia de Castelo Branco (60,7%) do resto freguesias (68,0%). Também a média de livros para a freguesia de Castelo Branco é mais alta do que para o resto de freguesias.

A estrutura da dotação por lares, varia em função da classe social. A percentagem mais numerosa de lares de classe social baixa-Média baixa tem entre 1 e 25 livros, havendo uma percentagem significativa de lares sem livros (O 6,2%), enquanto que em classe social média o valor modal corresponde a 51 a 100 livros. Também este segmento é o mais representado em lares de classe social média alta-alta (24,1%).

A diferença de médias permite apreciar também a diferente dotação segundo classe social, com diferenças significativas entre os três segmentos de classe definidos.

Quadro 10 Equipamento de livros nos lares, excluídos os de texto, segundo classes sociais (percentagem)

Tramo	Concelho de Castelo Branco	Baixa - Média-baixa	Média - media	Média-alta - alta
Nenhum	2,8	6,2	1,6	0,0
1 a 25	16,5	26,9	11,7	11,5
26 a 50	20,6	23,7	20,3	15,5
51 a 100	23,8	12,7	30,7	24,1
101 a 200	15,7	8,6	18,5	20,2
201 a 300	4,1	3,2	3,2	8,6
301 a 500	4,9	0,0	4,8	14,1
Mais de 500	2,1	0,0	2,5	4,9
Ns / Nr	9,6	18,7	6,7	1,0
Média	146	50	125	383

Base: 409 sondagens em lares.

Fonte: Inquérito em lares Precisa 2003

4.4 Assistência e uso dos serviços que prestam as Bibliotecas

No último ano acudiu a bibliotecas (pelo menos uma vez) 26,6% dos habitantes do Concelho de Castelo Branco. A percentagem é algo mais elevada para a freguesia de Castelo Branco (27,2%) do que para o resto de freguesias (25,9%).

A freguesia de Castelo Branco apresenta uma concentração de assistentes de 56,9% do total, similar à sua participação na População de 15 e mais anos, que é de 56,1%.

Quadro 11 Assistência a bibliotecas no último ano da População de 15 e mais anos (percentagem que assiste a cada tipo de biblioteca)

Tipo de biblioteca	Concelho de Castelo Branco	Castelo Branco	Resto freguesias
Total	26,6	27,2	25,9
Pública	15,3	15,2	15,3
Escolar	8,9	9,6	7,9
Universitária	6,0	6,5	5,3
Outra	0,4	0,3	0,5
Nenhuma	73,4	72,8	74,1
<i>Base</i>	<i>409</i>	<i>229</i>	<i>180</i>

Nota: adiciona mais de 100 por resposta múltipla

Fonte: Inquérito a indivíduos Precisa 2003

Quadro 12 Assistência a bibliotecas no último ano segundo sexo e idade (percentagem que assiste a cada tipo de biblioteca)

Tipo de biblioteca	Concelho de Castelo Branco	Homem	Mulher	15-24 anos	25-49 anos	50-64 anos	65 e mais anos
Total	26,6	25,4	27,7	69,0	31,6	12,6	7,1
Pública	15,3	14,0	16,4	31,2	18,5	8,4	7,1
Escolar	8,9	8,2	9,4	33,3	9,5	2,3	0,0
Universitária	6,0	6,8	5,2	15,8	8,6	1,6	0,0
Outra	0,4	0,8	0,0	0,0	0,0	1,9	0,0
Nenhuma	73,4	74,6	72,3	31,0	68,4	87,4	92,9
<i>Base</i>	<i>409</i>	<i>195</i>	<i>214</i>	<i>56</i>	<i>164</i>	<i>83</i>	<i>106</i>

Nota: adiciona mais de 100 por resposta múltipla.

Fonte: Inquérito a indivíduos Precisa 2003

O hábito de Assistência a bibliotecas apresenta poucas diferenças por género mas sim, como era de esperar, por faixa etária. Assim, enquanto entre os jovens de 15 a 24 anos a percentagem de assistência é de 69,0%, cai para as faixas etárias seguintes: passa para

31,6% entre as pessoas de 25 a 49 anos, e para 12,6% entre os de 50 a 64 anos, sendo de apenas 7,1% entre os de 65 anos e mais.

A Assistência a bibliotecas tem também uma evidente correspondência com o nível de estudos terminados. Assim, entre as pessoas com estudos superiores a percentagem de assistência é de 61,9% e vai diminuindo segundo diminui o nível de estudos, até 20,4% para pessoas com estudos primários terminados e 3,8% para pessoas sem estudos.

Quadro 13 Assistência a bibliotecas no último ano, da População de 15 e mais anos, segundo nível de estudos terminados (percentagem que assiste a cada tipo de biblioteca)

Tipo de biblioteca	Concelho de Castelo Branco	Nenhum estudo	Primários	Secundários	Universitários
Total	26,6	3,8	20,4	31,5	61,9
Pública	15,3	3,8	14,2	20,3	23,1
Escolar	8,9	0	6	11,7	20,7
Universitária	6	0	1,9	5,6	24,7
Outra	0,4	0	0	0,6	1,2
Nenhuma	73,4	96,2	79,6	68,5	38,1
<i>Base respondem</i>	<i>405</i>	<i>80</i>	<i>136</i>	<i>130</i>	<i>59</i>

Notas: adiciona mais de 100 por resposta múltipla

Fonte: Inquérito a indivíduos Precisa 2003

Entre os estudantes a Assistência a bibliotecas atinge 77,5%; entre os ocupados é de 30,0%. No resto de segmentos considerados a percentagem mais alta corresponde a desempregados e a mais baixa a reformados.

Quadro 14 Assistência a bibliotecas no último ano, da População de 15 e mais anos, segundo ocupação (percentagem que assiste a cada tipo de biblioteca)

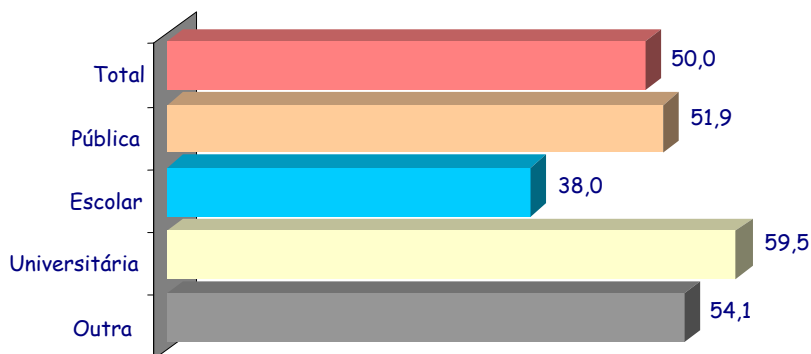
Tipo de biblioteca	Concelho de Castelo Branco	Ocupados	Estudantes	Donas de casa	Reformados	Desempregados
Total	26,6	30,0	77,5	15,3	7,5	21,6
Pública	15,3	15,4	30,4	15,3	7,5	21,6
Escolar	8,9	9,6	42,5	2,1	0,0	0,0
Universitária	6	7,7	20,2	2,1	0,7	0,0
Outra	0,4	0,8	0,0	0,0	0,0	0,0
Nenhuma	73,4	70,0	22,5	84,7	92,5	78,4
<i>Base</i>	<i>409</i>	<i>187</i>	<i>40</i>	<i>48</i>	<i>106</i>	<i>28</i>

Notas: adiciona mais de 100 por resposta múltipla

Fonte: Inquérito a indivíduos Precisa 2003

Metade das pessoas que acudiram a bibliotecas no último ano requisitaram algum livro. São emprestados livros especialmente em bibliotecas Universitárias (59,5%) e bibliotecas públicas (51,9%).

Gravura 16 Percentagem de assistentes a bibliotecas no último ano que requisitaram algum livro



Base: assistentes a bibliotecas
 Fonte: Inquérito a indivíduos Precisa 2003

Além de perguntar se tinham acudido a alguma biblioteca no último ano, solicitou-se aos entrevistados que informassem em relação à Frequência com que assistem às mesmas.

Os resultados indicam que acodem à biblioteca como mínimo uma vez por trimestre 21,4% dos entrevistados e pelo menos uma vez por mês 12,9%. Acodem algo mais os Homens do que as mulheres e, observa-se uma clara correspondência entre faixa etária mais jovens e maior Frequência de Assistência a bibliotecas.

Quadro 15 Frequência de Assistência às bibliotecas por sexo e faixa etária (percentagem)

Frequência	Concelho de Castelo Branco	Homem	Mulher	15-24 anos	25-49 anos	50-64 anos	65 anos e más
Pelo menos alguma vez por semana	4,6	3,1	5,9	17,8	3,7	3,2	0,0
Alguma vez por mês	8,3	9,3	7,5	23,7	10,2	1,9	2,2
Alguma vez por trimestre	8,5	9,9	7,2	21,3	10,9	2,5	2,8
Una vez por ano	4,1	3,9	4,3	6,0	5,3	4,2	1,2
Quase nunca	10,7	7,0	14,0	11,5	12,9	12,5	5,3
Nunca	63,8	66,8	61,0	19,7	56,9	75,7	88,6
Base	409	193	216	56	164	83	106

Fonte: Inquérito a indivíduos Precisa 2003

O Instituto Nacional de Estatística de Portugal, no seu Inquérito à Ocupação do Tempo 1999, proporciona informação sobre a Assistência a bibliotecas nos últimos 12 meses para o conjunto nacional. Do total da População de 15 e mais anos, acode com Frequência 2,9%, Algumas vezes 10,8% e ocasionalmente 1,4%. Segundo este Inquérito acodem com Frequência ou Algumas vezes 40,4% dos jovens de 15 a 24 anos.

5 Resumo

Este estudo prévio teve por objecto deixar constância de qual é a situação actual no Concelho de Castelo Branco em relação aos hábitos de leitura e acesso a recursos de informação.

Ao longo do estudo, foram verificados, na medida do possível, uma série de resultados e indicadores com Outros disponíveis no Âmbito nacional.

Una relação de indicadores relevantes aparece na Quadro que se segue. É importante salientar, que os referidos indicadores de contraste constituem apenas uma referência, pois há aspectos que dificultam a comparação, como sejam as diferenças nas Metodologias de obtenção de informação primária ou no desenho das investigações com as quais foram comparados os resultados deste estudo.

Dito isto, entendemos que será mais significativo o contraste que entre a primeira e segunda vaga da investigação se vier a realizar, uma vez que sejam implementadas as políticas de promoção previstas.

Afora estas ressalvas, dos resultados cabe salientar o seguinte:

- O hábito de leitura, medido através de um indicador como a proporção de Leitores em relação ao total de População de 15 e mais anos, ultrapassa os valores nacionais, assim não sendo no que diz respeito à média de livros lidos num ano, que é inferior à média nacional.
- A aquisição de livros apresenta igualmente indicadores que se situam algo acima da média nacional.
- Finalmente, a Assistência a bibliotecas apresenta um indicador com um valor também algo mais alto do que o da média nacional.

Quadro 16 Indicadores principais

Indicador	Valor do indicador no Concelho de Castelo Branco	Valor do indicador na freguesia de Castelo Branco	Valor do indicador de referência	Observações indicador de referência
Percentagem de Leitores frequentes (lêem todos ou quase todos os dias + lêem uma vez por semana) de 15 e mais anos	33,6%	38,6%		Sem informação
Percentagem de Leitores frequentes e ocasionais (lêem pelo menos uma vez por trimestre) de 15 e mais anos	50,9%	59,3%	46,0%	Total nacional, Estudo de hábitos de leitura e compra de livros. Ómnibus Março 2003, Nielsen
Livros lidos num ano	7	8	11	Total nacional, Estudo de hábitos de leitura e compra de livros. Ómnibus Março 2003, Nielsen
Percentagem de Leitores que lêem livros por motivos de lazer	91,8%	90,7%	82,0%	Total nacional, Estudo de hábitos de leitura e compra de livros. Ómnibus Março 2003, Nielsen
Percentagem de Leitores que lêem livros por motivos de estudo ou trabalho	35,5%	37,3%	31,0% livro escolar, 21,0% livro técnico	Total nacional, Estudo de hábitos de leitura e compra de livros. Ómnibus Março 2003, Nielsen
Percentagem de População de 15 e mais anos que comprou pelo menos um livro não de texto no último ano	54,1%	58,3%	47,9%	Total nacional, Estudo de hábitos de leitura e compra de livros. Ómnibus Março 2003, Nielsen
Livros não de texto comprados no último ano por meio-termo	11	14	9	Total nacional, Estudo de hábitos de leitura e compra de livros. Ómnibus Março 2003, Nielsen
Percentagem de lares com menos de 100 livros	63,7%	60,7%		Sem informação
Percentagem de População de 15 e mais anos que assistiu a bibliotecas no último ano	26,6%	27,2%	15,1%	Total nacional, Inquérito à Ocupação do Tempo 1999, INE
Percentagem de assistências a bibliotecas no último ano que requisitaram algum livro	50,0%	53,5%		Sem informação
Percentagem de População de 15 e mais anos que acode à biblioteca pelo menos uma vez cada 3 meses	21,4%	21,8%		Sem informação

6 Anexo

6.1 Fontes utilizadas

- Estudo de Hábitos de Leitura e compra de livros. Ómnibus março 2003, Nielsen
- Instituto Nacional de Estatística de Portugal, 2003. www.ine.pt
- Inquérito à Ocupação do Tempo 1999, INE
www.ine.pt/prodserv/quadros/mostra_quadro.asp

6.2 Questionários utilizados

QUESTIONARIO LARES

QUESTIONARIO Nº _____

Julho 2003 - Área de Castelo Branco

Bom dia. Soue falo da empresa Precisa Research. Estamos a fazer um questionario nas casas da Comarca de Castelo Branco por encargo da Fundação Belgais no referente a **equipas e hábitos culturais e artísticos e utilização das novas tecnologias da informação e da comunicação**. Agreder-lhe-ia que me respondesse a umas perguntas.. As suas respostas serao de enorme utilidade. Muito obrigada pela sua colaboração.

1 DATOS GERAIS

Sexo entrevistado----- Quota

Edad entrevistado ----- Quota

1.1.1 ¿Quántas pessoas, incluindo o senhor, vivem na sua casa?

1.1.2 Diga-me se faz favor, começando pelo mais pequeno,o sexo e a idade de cada pessoa da sua casa.

1.1.2.1 Entrevistado: marcar qual é o entrevistado

Número orden	Homem	Mulher	Idade	Entrevistado
1	1	2		1
2	1	2		1
3	1	2		1
4	1	2		1
5	1	2		1
6	1	2		1
7	1	2		1
8	1	2		1
9	1	2		1
10	1	2		1

2 HABITOS CULTURAIIS

2.1.1 ¿O senhor costuma ler livros no seu tempo livre?

Sím, todos ou quase todos os días	1
Sím, uma ou duas vezes por semana	2
Sím, algumas vezes ao mês	3
Sím, algumas vezes ao trimestre	4
Quase nunca	5 p8
Nunca	6 p8

Se responde 1 ó 2 em P3

2.1.2 ¿Quántas horas dedica o senhor. a ler livros numa semana, por termo medio?

Horas de lectura semanais	
---------------------------	--

Si NS / NC pôr 0

Se responde 1, 2, 3 ó 4 em P3

2.1.3 ¿Quantos livros terá lido o senhor (enteiros ou quase) aproximadamente num ano?

Livros lidos num ano	
----------------------	--

Si NS / NC pôr 999

2.1.4 Desses livros ¿quantos podem ser por motivos de ócio e quantos por motivos educativos ou de trabalho?

	NÚMERO DE LIVROS
Motivos de ócio	
Motivos educativos ou de trabalho	

Si NS / NC pôr 999

2.1.5 ¿Costuma ler... ?

Prensa diaria ou de informaçao geral	1
Diarios deportivos	2
Revistas ou outras publicaçoes semanais ou mensuais?	3
Nenhuma das anteriores	4

2.1.6 ¿Quantos livros que nao sejam de texto, comprou, aproximadamente, no último ano, incluidos os universitarios? *Sim NS / NC pôr 0*

Livros comprados no último ano	
--------------------------------	--

2.1.7 Aproximadamente ¿quantos(ler) há na sua casa? *Si NS / NC pôr 0*

Livros, excepto os de texto	
CDs musicais	
Cd-roms de informaçao, jogos, enciclopedias, etc	
DVD e vídeos	

2.1.8 No último ano ¿foi a alguma. biblioteca...? *Ler*

2.1.9 ¿E levou a casa algum livro emprestado da... (mencionar biblioteca citada)?

	Ido	Préstamo
Pública (municipal, popular, do estado)	1	1
Escolar	2	2

Universitaria	3	3
Outra	4	4
Nenhuma	5	5

2.1.10 ¿Com que frequência o Senhor.... Entrevistador: ler opções

	Ao menos alguma vez à semana	Alguma vez ao mês	Alguma vez ao trimestre	Uma vez ao ano	Quase nunca	Nunca
Realiza viagens de prazer	1	2	3	4	5	6
Vai ao cinema	1	2	3	4	5	6
Vai ao teatro	1	2	3	4	5	6
Assiste a concertos de rock, jazz, pop, etc	1	2	3	4	5	6
Assiste a concertos de música clássica, ópera, zarzuela e dança	1	2	3	4	5	6
Assiste a Centros Culturais	1	2	3	4	5	6
Visita exposições, museos o monumentos	1	2	3	4	5	6
Vai a bibliotecas	1	2	3	4	5	6

2.1.11 E com que frequência... . Entrevistador: ler opções

	Todos ou quase todos os días	Uma ou duas vezes por semana	Alguma vez ao mês	Alguma vez ao trimestre	Quase nunca	Nunca
Practica desporto	1	2	3	4	5	1
Vê vídeos ou DVD	1	2	3	4	5	1
Vê a televisão	1	2	3	4	5	1
Escuta a radio	1	2	3	4	5	1
Escuta cds ou cassetes de música	1	2	3	4	5	1

2.1.12 ¿O senhor tem conhecimento do idiomas...(ler idioma)? ¿em termos gerais, num nivel alto, medio ou baixo?.

Idioma	Conhecimento	Alto	Medio	Baixo
Inglês	1	1	2	3
Francês	2	1	2	3
Outros (especificar)	3	1	2	3

2.1.13 Diga-me se tem? ...

Formação em informática mas nao tem experiencia no uso de Internet	1
Formação em informática e além disso experiencia no uso de Internet	2
Experiencia em Internet mas nao tem formação em informática	3
Nao tem nenhuma formação em informática y / ou Internet	4

2.1.14 Foram... Ler opções

2.1.15 Quantas, horas em total, duraram esses cursos?

	Assistiu no último ano	Cursos a - través de Internet	Cursos presenciais	Cursos por correspondência	Duração total em horas
Idiomas	1	1	2	3	
Informática	2	1	2	3	
Novas tecnologías	3	1	2	3	
Música	4	1	2	3	
Outros (especificar)	6	1	2	3	

2.1.16 Diga-me se realiza algumas das siguientes actividades de forma mais ou menos habitual

Ballet	1
Escritura	2
Pintura ou escultura	3
Música	4
Fotografía ou vídeo	5
Outros trabalhos manuais ou artísticos	6

3 EQUIPES E USO DE INTERNET

Vou-lhe fazer, à continuação, umas perguntas referentes ao equipamento e uso de computadores e Internet

3.1.1 ¿Quantos computadores tem na sua casa?

Nenhum	1 Passa a 22
Um computador	2
Dois computadores	3
Três ou mais computadores	4

3.1.2 ¿Este computador(ou se tem mais de um o último) foi comprado há menos de 1 ano, entre 1 e 3 anos, de 3 a 5 anos ou há mais de 5 anos?

Há menos de um ano	1
Entre 1 e 3 anos	2
Entre 3 e 5 anos	3
Mais de 5 anos	4

3.1.3 ¿Têm previsto comprar algum computador nos proximos 12 meses?

Sím	1
Nao	2

3.1.4 De los equipos que lhe vou a ler, diga-me se os tem na sua casa

TV	1
Vídeo	2
DVD (TV)	3
Equipe de música	4
Cámara de vídeo	5
Escáner	6
Impressoras	7
Regravadoras, cd-rom	8
DVD computador	9
Fax	10
Suscriçao a TV de pago	11
Telefóne móbil	12

Se nao tem computador na sua casa passe a P26.

3.1.5 ¿Na sua casa têm conexas a Internet?

Sim	1
Nao	2 P26

3.1.6 ¿Que tipo de conexas têm a Internet na sua casa? *Ler opçoes*

Linha telefónica normal	1
RDIS	2
ADSL	3
Outros (especificar)	

3.1.7 Para cada membro da casa, diga-se me faz favor, se teve acesso a Internet no ultimo mês, já seja dentro ou fora da casa

3.1.8 ¿E na última semana?

3.1.9 O acesso em no último mes ¿foi na casa, no centro de trabalho, no centro de estudos (pedir que especifique), bibliotecas públicas, cybercafés ou outros lugares?. Entrevistador: admite resposta múltiple

3.1.10 ¿Com que frequência acede a Internet cada membro da casa? Ler frequências

3.1.11 ¿Realizou cursos de formação sobre Internet ou tecnologia da informação e da comunicação?

Número ordem membro		1	2	3	4	5	6	7	8	9	10
Acesso Internet último mes		1	1	1	1	1	1	1	1	1	1
Acesso Internet última semana		1	1	1	1	1	1	1	1	1	1
Lugar de acesso (resposta múltiple)	casa	1	1	1	1	1	1	1	1	1	1
	Trabalho	2	2	2	2	2	2	2	2	2	2
	Escolas e Institutos	3	3	3	3	3	3	3	3	3	3
	Academias	4	4	4	4	4	4	4	4	4	4
	Centro universitario	5	5	5	5	5	5	5	5	5	5
	Bibliotecas públicas	6	6	6	6	6	6	6	6	6	6
	Cybercafés	7	7	7	7	7	7	7	7	7	7
	Outros lugares	8	8	8	8	8	8	8	8	8	8
Frequência de uso	Todos os días	1	1	1	1	1	1	1	1	1	1
	Cada 2 ou 3 días	2	2	2	2	2	2	2	2	2	2
	Ao menos uma vez à semana	3	3	3	3	3	3	3	3	3	3
	Com menos frequência	4	4	4	4	4	4	4	4	4	4
Realização de cursos de formação sobre Internet ou tecnologia da informação e da comunicação		1	1	1	1	1	1	1	1	1	1

Se o entrevistado não é usuário Internet.

3.1.12 Qual é a razão principal porque o senhor não utiliza Internet?

Não o necessito na vida privada	1
Não o necessito para o meu trabalho/profissão	2
Não tenho o equipamento necessário	3
Não tenho tempo para usá-lo	4

Nao me interessa	5
As tarifas sao altas	6
A qualidade de acesso nao é boa	7
Preço dos computadores elevado	8
Falta de conhecimentos ou experiencia	9
Outras razoes (especificar)	

Se o entrevistado é usuario de Internet.

3.1.13 Diga-me, no seu caso particular, para qual das siguentes actividades utiliza Internet e em cada caso se muito, bastante, pouco ou nada. Entrevistador ler cada uma das actividades precodificadas.

	Muito	Bastante	Pouco	Nada
Leitura de prensa	1	2	3	4
Gestoes bancarias	1	2	3	4
Compra de productos ou servicios	1	2	3	4
Busca de informaçao ou documentaçao	1	2	3	4
Jogos na rede	1	2	3	4
Consultas ocio e tempo livre	1	2	3	4
Compra / reserva de entradas, actividades de ocio e hoteis	1	2	3	4
Conteúdo erótico	1	2	3	4
Descarga arquivos MP3	1	2	3	4
Envío mensagens a móveis	1	2	3	4
Busca de emprego	1	2	3	4
Gestoes com a administração pública	1	2	3	4
Videoconferencia	1	2	3	4
Realizar declaração da renda	1	2	3	4
Acesso a informaçao de centros de saúde	1	2	3	4
Comunicação com amigos e familiares	1	2	3	4
Teletrabalho	1	2	3	4
Outras respostas (especificar)				

3.1.14 Assim mesmo das aplicações de Internet que lhe vou a ler ¿quais utiliza o Senhor?

Acceso a páginas WEB	1
Correio electrónico	2
Transferencia de ficheiros através FTP	3
Conversas (chats, IRC)	4
Outras respostas (especificar)	

3.1.15 ¿O Senhor despõe de página WEB pessoal?

3.1.16 ¿E desenhou alguma pagina WEB?

	Tem	Desenhou
Sim	1	1
Nao	2	2

4 OUTROS ASPECTOS

4.1.1 A Câmara Municipal de Castelo Branco e o CEAB estão a pensar oferecer uma subvenção de até 40% ou 50% para a aquisição de computadores conectados a Internet, ¿ neste caso estaria interessado em adquirir ou renovar o equipamento informático?.....

Com toda a certeza	1
Provavelmente sim	2
Provavelmente nao	3
De certeza que nao	4

SE responde que nao ou provavelmente que nao

4.1.2 ¿Porqué motivos?

--

4.1.3 Aproximadamente ¿qual seria o gasto anual da sua familia em bens e serviços culturais?

Gasto anual em euros em bens e serviços culturais	€
---	---